

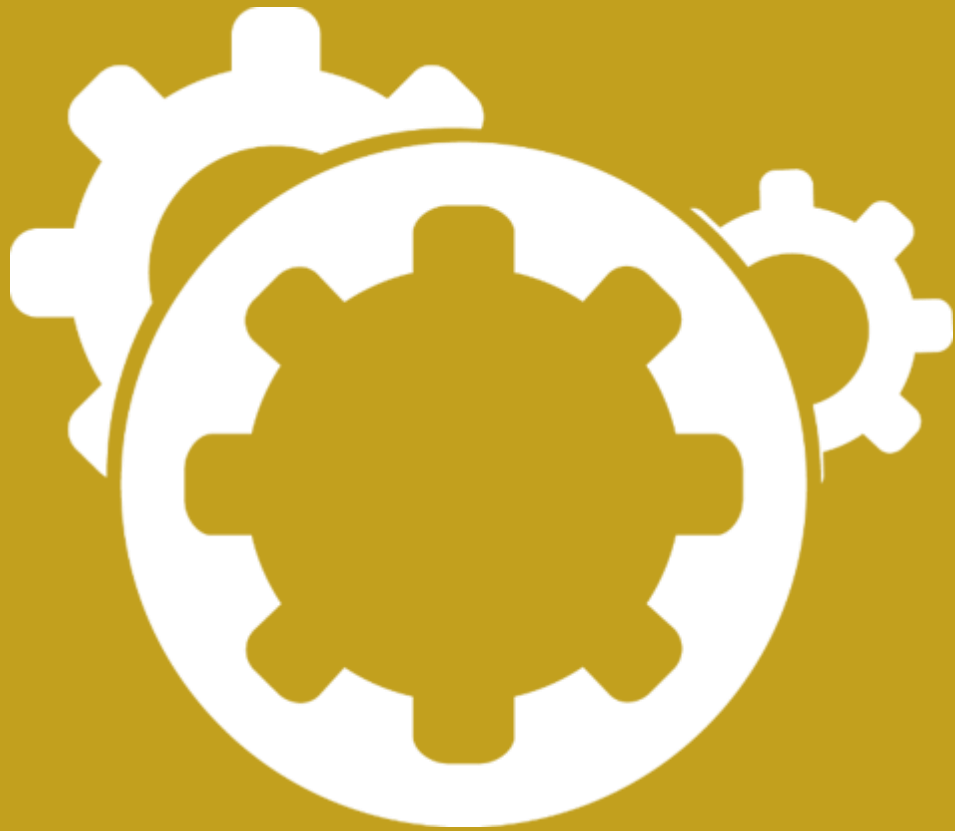
OBSERVATOIRE de la SANTÉ des ENTREPRISES DE MONT-BLANC INDUSTRIES

COVID-19

Vague 2 - rapport - 09/04/2020



Infusion.



Rappel méthodologique

Rappel méthodologique

- Étude quantitative réalisée auprès des dirigeants des entreprises adhérentes au Pôle Mont-Blanc Industries
- La totalité de la population a été sollicitée par deux mails successifs pour répondre à un questionnaire administré sous système CAWI hébergé sur le serveur d'enquête de la société Infusion
- Date de terrain d'enquête :
 - Vague 1 - de mardi 31 mars après midi au 2 avril matin
 - Vague 2 – de lundi 6 avril après midi au 8 avril midi
- L'échantillon de répondants n'a pas été redressé
- Infusion rappelle par ailleurs que les résultats de ce sondage doivent être lus en tenant compte des marges d'incertitude : de 5,8% pour 144 répondants, à 7,3% pour 112 répondants à certaines questions pour une population de référence constituée des adhérents au Pôle Mont-Blanc Industries. Le nombre de répondants est précisé à chaque question.
- Score des questions à trois modalités « en hausse », « stable » et « en baisse » : il est calculé sous la forme de soldes d'opinion. Un solde d'opinion est la différence entre le pourcentage de réponses « en hausse » et le pourcentage de réponses « en baisse ». Cette méthode de calcul permet de disposer d'un indicateur composite comparable facilement dans le temps.



[Synthèse]

Synthèse

Participation

- Cette 2e vague de l'observatoire de la santé des entreprises obtient un taux de participation en léger recul avec 144 répondants contre 155 la semaine dernière avec un niveau de participation plus élevé tout au long du questionnaire.
- Le profil des répondants est relativement comparable à la première vague de participants : renforcement des TPE et PME, des entreprises de mécanique, du traitement de surface, de mécatronique et des autres services à l'industrie, au détriment des ETI, des décolleteurs et usineurs de précision

Activité

Le niveau d'activité des entreprises pour cette 2e vague est plus élevé (+9,9%) pour s'établir à 45,9%, ce qui reste très faible.

- Ceci se traduit :
 - par moins d'entreprises à l'arrêt (15,1% contre 25,5%)
 - une progression du nombre d'entreprises ayant un niveau d'activité supérieur à 50% (42,4% contre 34,8%)
 - même s'ils sont toujours 26,6% à déclarer que leur activité s'est détériorée, ils sont plus nombreux 17,3% (+6,7%) à déclarer qu'elle s'est améliorée
- Le score d'activité, qui traduit cette dynamique, progresse de 19% pour -9,4% contre -28,4% la semaine dernière.

Cependant et malgré cette amélioration, les dirigeants sont à la fois très prudents et pessimistes quant à l'évolution de leur activité dans les 3 prochaines semaines (42,4% en baisse) avec un score d'activité prévisionnel qui recule de 2,5%, (-26,6%).

Ceci se traduit également dans leur vision de « sortie de crise » du retour à la normale des prises de commande qui devient à la fois plus incertaine et lointaine : 54,7% (+12,9%) déclarent ne pas avoir de visibilité et 10,8% (+7,3%) des répondants l'envisagent à la 2e quinzaine de juin, toutes les autres dates d'avril et mai sont en recul.

Chiffre d'affaires

- La reprise d'activité cette semaine se traduit par une estimation de CA à 3 semaines moins dégradée, mais le pessimisme et l'absence de visibilité des dirigeants à moyen terme, se traduisent par un CA prévisionnel 2020 encore plus à la baisse et généralisé.
 - 48,5% prévoient un CA en baisse pour les 3 prochaines semaines (-12,4%)
 - 81,6% anticipent une baisse de CA sur 2020 (+3,4%)

Synthèse

Mesure de préventions économiques et sanitaires (répondants ayant encore de l'activité)

- Les mesures de prévention économique mises en œuvre par les entreprises sont identiques avec une légère progression du chômage partiel 82,7% (1,8%) et surtout de l'arrêt des investissements 54,7% (+4,7%). L'emploi reste sauvegardé.
- Les mesures de prévention sanitaires, évoluent notablement avec la reprise ou montée de l'activité des répondants : progression de la désinfection des locaux, du recours aux masques, de l'aménagement des postes. Inversement, il y a recul du confinement des collaborateurs, de garder le lien ou de s'informer de la santé des collaborateurs en télétravail, ...
- À noter toujours que 25,4% des répondants n'appliquent pas les mesures barrières alors qu'ils sont en activité.

Trésorerie

- La situation de la trésorerie des entreprises s'est légèrement améliorée, conséquence probable des mesures prises par les dirigeants. Cependant 35,3% déclarent toujours une trésorerie difficile (-4,5%), et à l'opposé ils ne sont plus que 7,4% contre 12% à avoir une trésorerie aisée.

Difficultés

- La baisse ou l'arrêt de la demande client est la principale difficulté, passée, présente, et à venir et la seule en progression. Ceci est cohérent avec les craintes exprimées précédemment par les dirigeants sur leur activité.
- Toutes les autres difficultés citées à la première vague d'enquête sont en retrait soulignant la mobilisation des équipes à les résoudre
- Cependant des points restent encore à traiter pour la majorité des entreprises : l'approvisionnement fournisseur (55%, -10,7%), le stress de leurs collaborateurs (46,6%, -8,1%) et la trésorerie qui reste le 4^e sujet à traiter (46,6%, -8,1%).
- Les contraintes qui pèsent sur leur capacité de production cette semaine sont en ligne avec ces difficultés : ainsi l'insuffisance de demande client progresse (80,5%, + 9,4%), alors que toutes les autres contraintes baissent avec toujours un poids conséquent des mesures de sécurité sanitaire (49,6%, -8,2%).

Synthèse

Organisation du travail (répondants ayant encore de l'activité)

- L'organisation des entreprises reste toujours adaptée à la fois à leur faible activité et aux mesures de confinement avec des équipes opérant en télétravail et d'autres sur site. Cependant la reprise de l'activité ou son augmentation, peuvent se traduire par une part d'activité en télétravail en repli (61,6% -7,2%).
- 44,6% des entreprises restent engagées dans une initiative citoyenne au service des hôpitaux ou des personnels soignants : dons de matériel (19,5%), fabrication de pièces pour les respirateurs (15,8%), fabrication de masques, de solutions hydro-alcooliques (12%), ... avec pour cette dernière, une progression de 5% du nombre d'entreprises en fabricant.

Collaborateurs

- Les dirigeants perçoivent une légère amélioration du moral de leurs collaborateurs (note de 6 +0,6) effet induit de l'amélioration de l'activité par rapport à la semaine dernière.
- Cette amélioration se discerne également par la nette progression de l'opinion des dirigeants concernant l'ambiance entre les collaborateurs (86,4% confiant +14%), ainsi que sur leur capacité à faire face à la crise (+5,3% pour 84,8%).
- Pour les dirigeants, et malgré leur propre prudence (voire pessimisme), leurs collaborateurs ont une confiance renforcée des perspectives à 3 mois. Cependant cette progression ne doit pas masquer un niveau de confiance estimé très moyen, autour de 50%, et donc très fragile. Le rôle du dirigeant et des managers dans ce contexte est au cœur de ce sentiment de confiance qui reste ici une perception du dirigeant, et non une mesure faite auprès des collaborateurs.

Confiance du dirigeant

- Le moral des dirigeants s'améliore, avec une note moyenne de 6,4/10 (+0,8), corolaire d'un niveau de confiance qui s'améliore dans leur entreprise et dans la situation sanitaire en France. Cette note de moral est toujours légèrement supérieure à celle qu'ils attribuent à leurs collaborateurs (-0,4), alors que leur propre inquiétude s'accroît concernant leur secteur, l'économie française (48,5% pas du tout confiant +10,4%) et l'économie mondiale.

Synthèse

Sentiment du dirigeant

- Les dirigeants se sentent majoritairement entourés pour piloter leur activité dans ce contexte avec une nette progression (+9,7% pour 29,5%) de ceux se déclarent ni entourés ni isolés, traduisant peut-être une forme de normalisation de leur fonctionnement.

Santé du dirigeant

- Le moral des dirigeants s'améliore sensiblement mais pas celui de leur état de santé qui reste quasi constant à 7,8/10 (+0,1)

Besoins

- Les dirigeants ont su trouver les informations répondant à leurs interrogations et une partie des moyens dont ils ont besoins entre les deux vagues :
- ils ne sont plus que 5,4% à ne pas disposer des informations nécessaires contre 13,9% la semaine dernière
- et 20,9% pour ce qui concerne les moyens, contre 36,1% en 1^{ère} vague, en requérant toujours des appuis pour l'acquisition de masques et de gel.
- Une entreprise sur deux serait prête à participer à une action collective pour préparer la sortie de crise et suggèrent d'ores et déjà : le partage de bonnes pratiques, la conduite d'actions collectives, ...
- Alors que les entreprises sont plus nombreuses à être d'ores et déjà en contact avec le Pôle pour 40% d'entre elles, elles ne sont plus qu'1,6% à souhaiter être contactées par Mont-Blanc Industries (-6,9%).



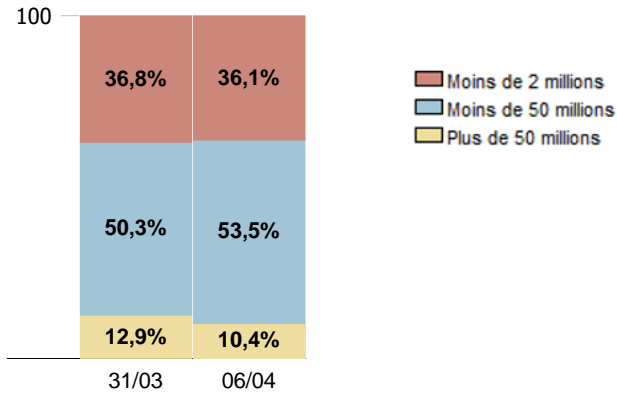
Profil des répondants

8

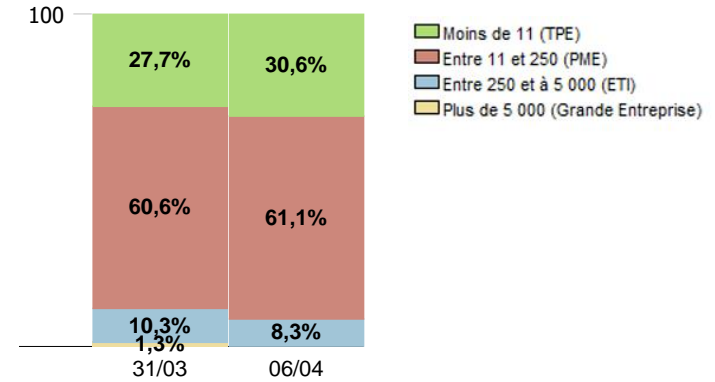
Profil des répondants

Nb de répondants :
31/03 : 155
06/04 : 144

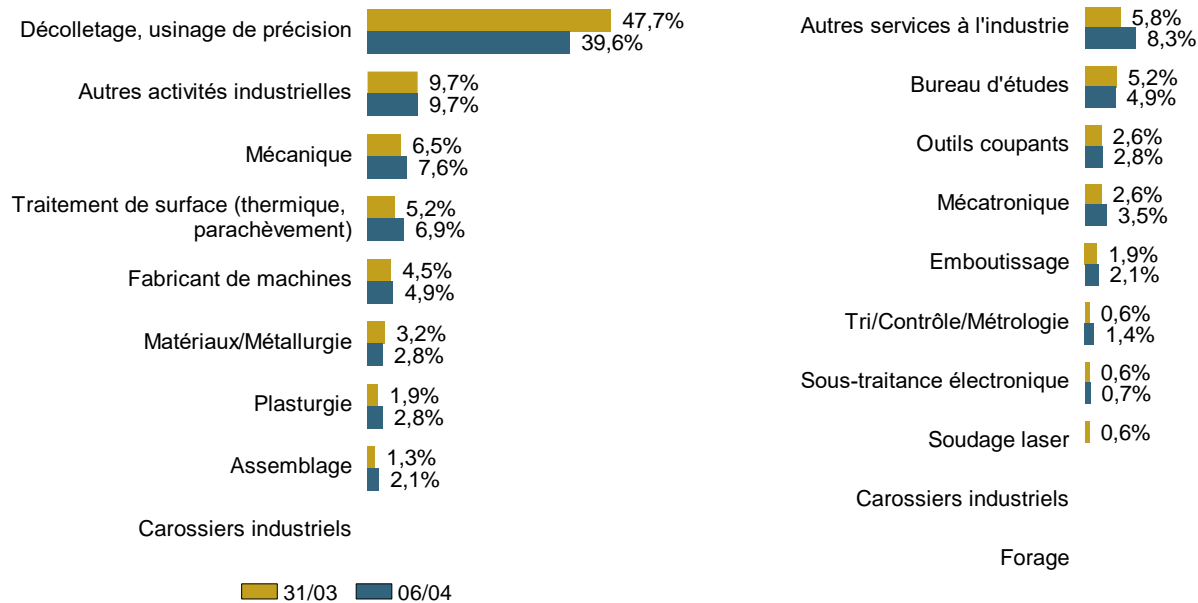
2. Le chiffre d'affaires de votre entreprise (n-1) :



3. Le nombre de salariés (Equivalent Temps Plein) de votre entreprise :



4. Le secteur d'activité principal de votre entreprise :





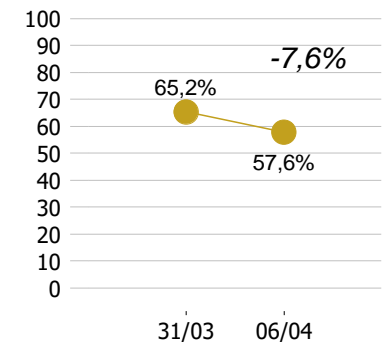
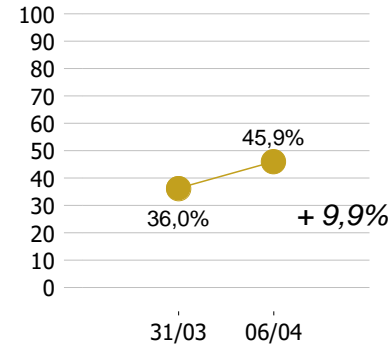
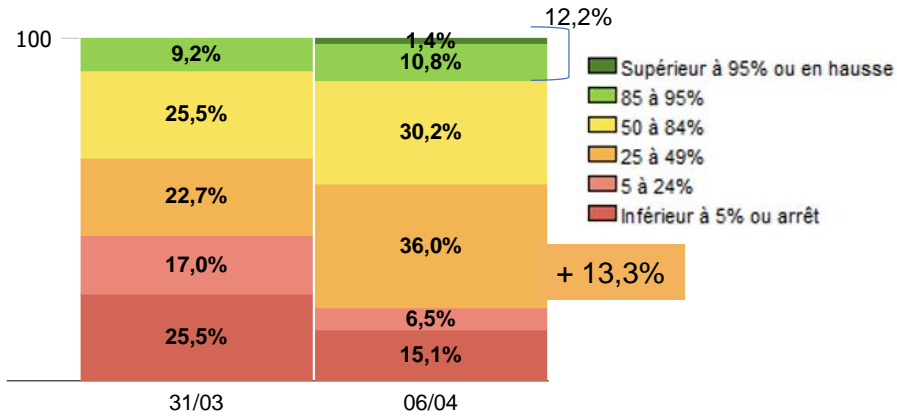
Présentations des résultats

10

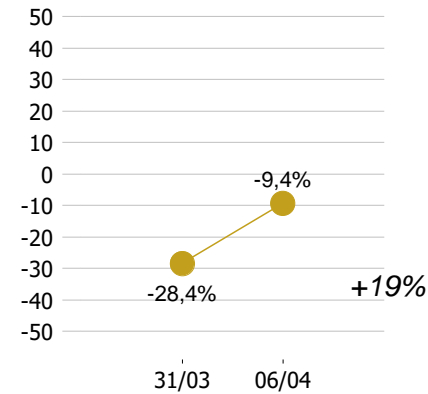
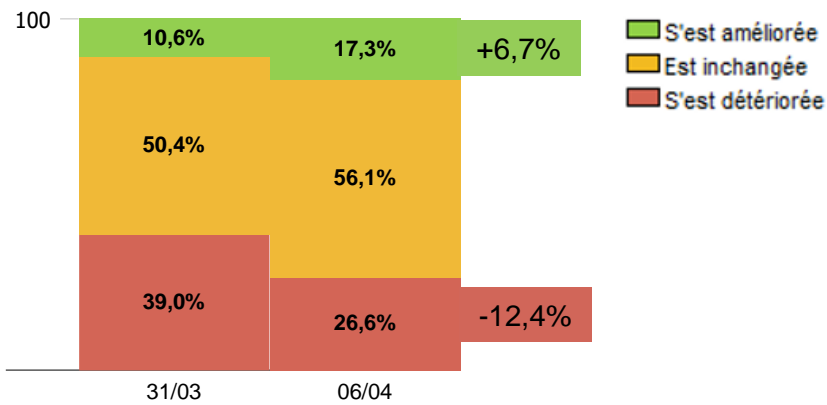
Activité

Nb de répondants :
31/03 : 141
06/04 : 139

5. Quelle est votre niveau d'activité cette semaine :



6. Cette semaine, l'activité de votre entreprise par rapport à la semaine dernière :

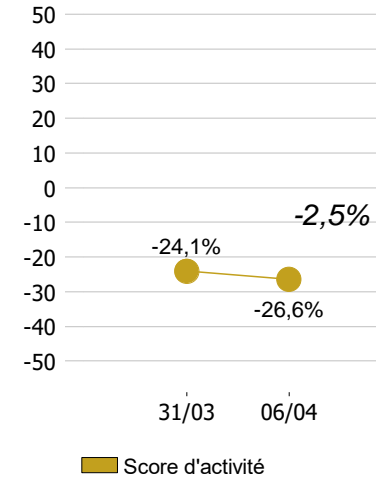
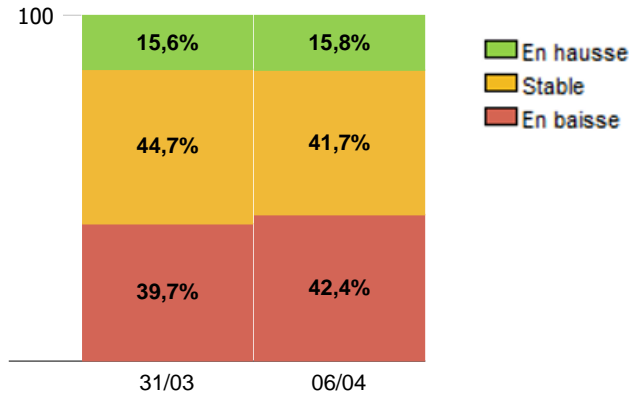


(*) Score d'activité : il est calculé sous la forme de soldes d'opinion : différence entre le pourcentage de réponses « en hausse » et le pourcentage de réponses « en baisse »

Activité

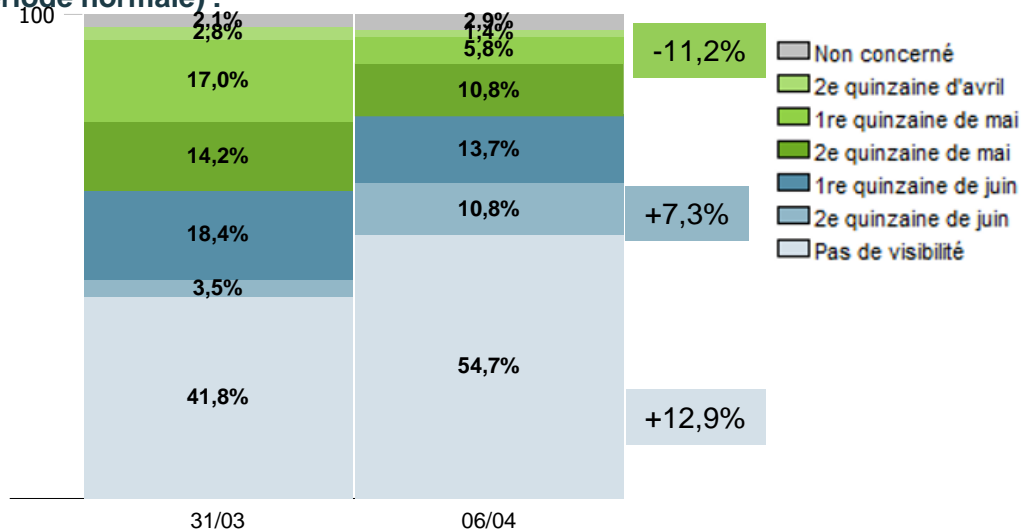
Nb de répondants :
31/03 : 141
06/04 : 139

7. Quelle évolution vous paraît actuellement la plus probable aux cours des 3 prochaines semaines pour l'activité de votre entreprise :



(*) Score d'activité : il est calculé sous la forme de soldes d'opinion : différence entre le pourcentage de réponses « en hausse » et le pourcentage de réponses « en baisse »

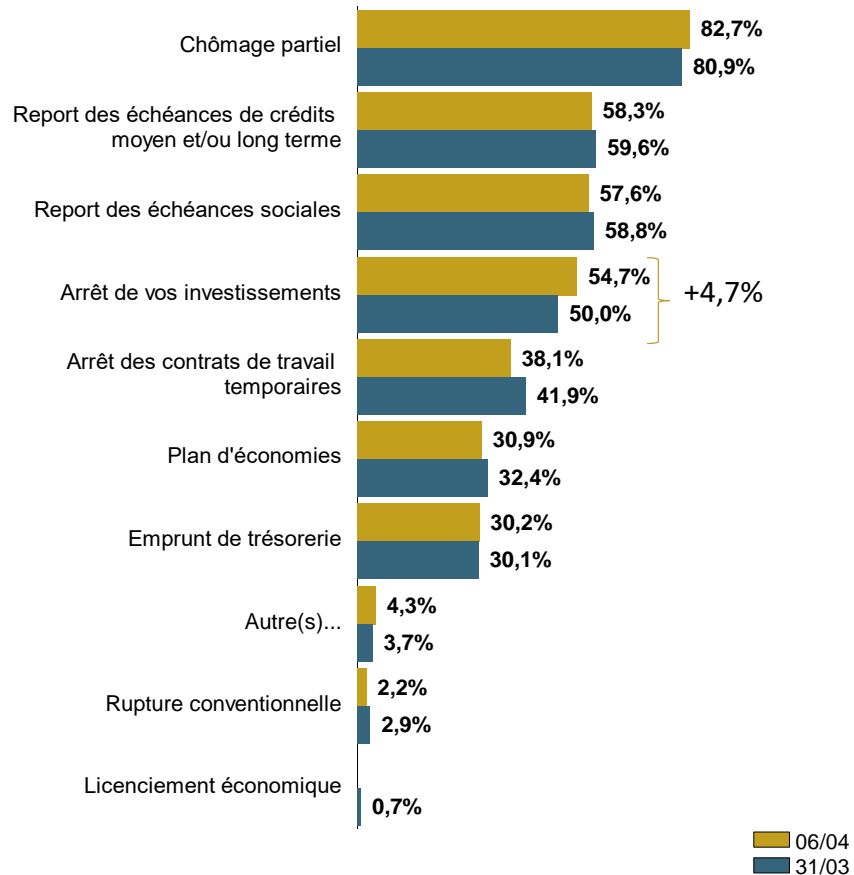
8. A quelle période envisagez-vous un "retour à la normale" des prises de commandes dans votre entreprise (au moins 80% des commandes d'une période normale) :



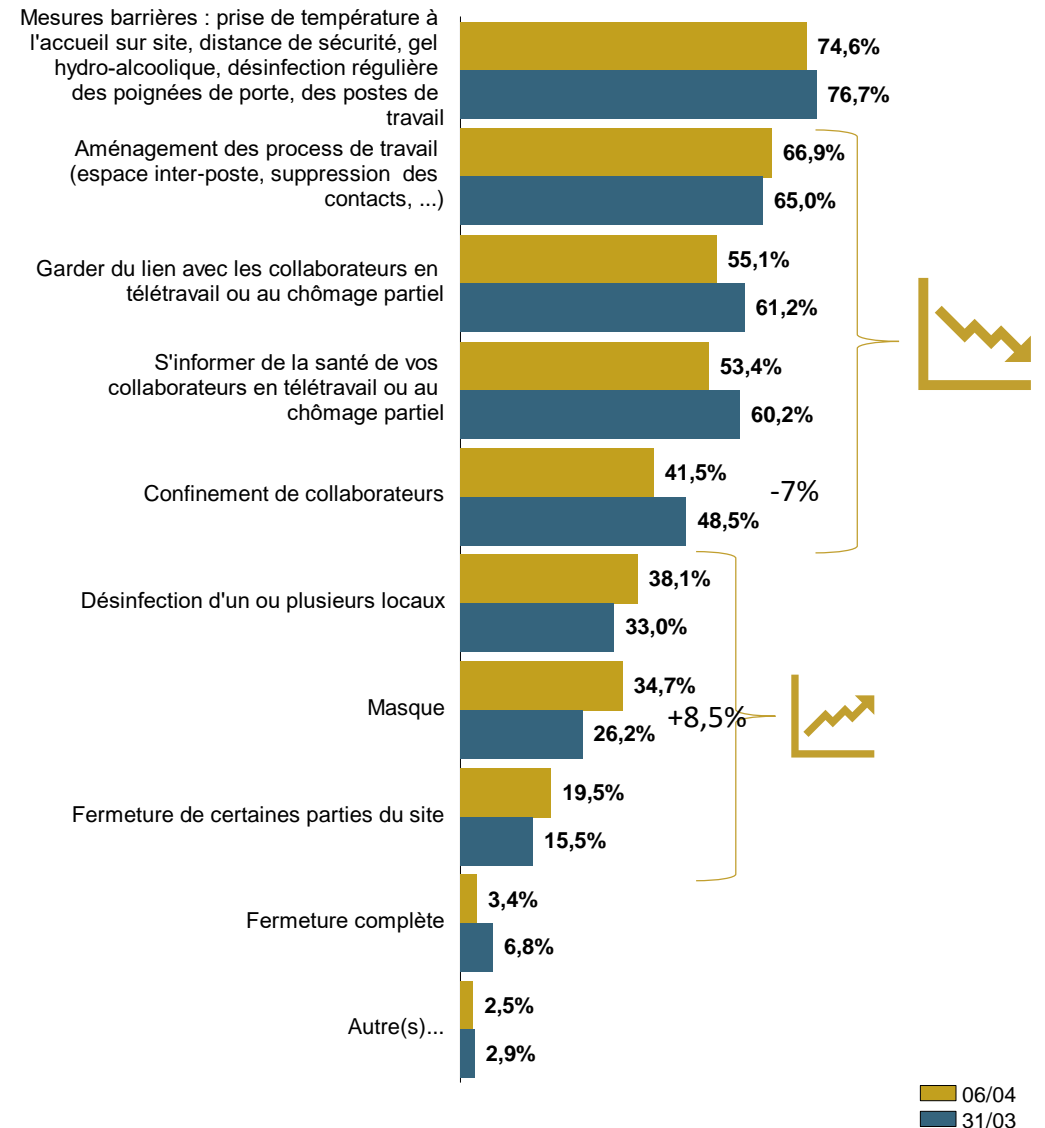
Mesures de préventions économiques et sanitaires

Nb de répondants :
31/03: 141
06/04 : 139

9. Quelles mesures de prévention économiques avez-vous mis en place ?



10. Les mesures de prévention sanitaires que vous avez mis en place :

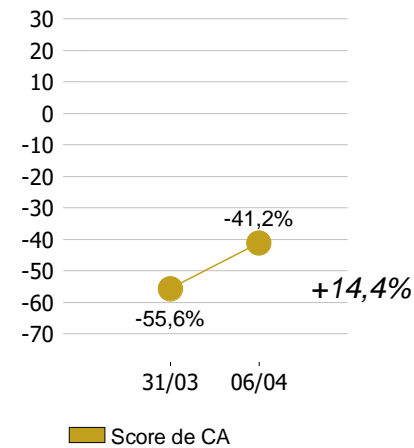
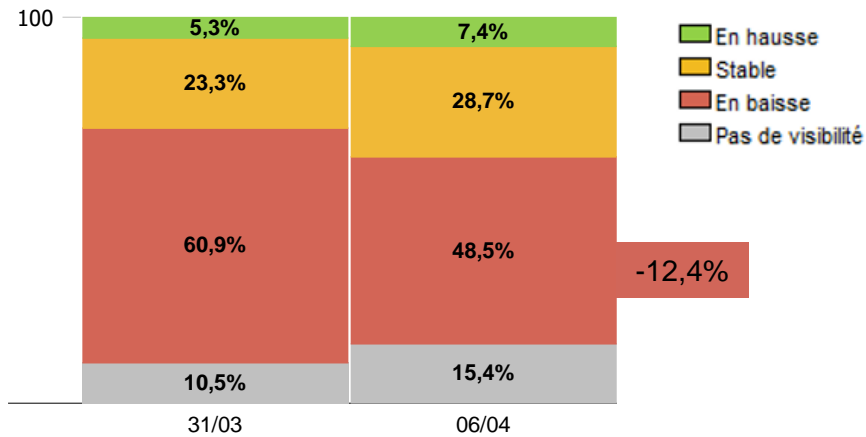


13

Chiffre d'affaires

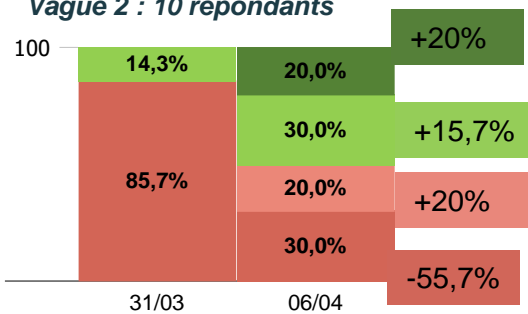
Nb de répondants :
31/03: 133
06/04 : 136

11. Évolution probable du chiffre d'affaires pour les 3 prochaines semaines par rapport aux trois dernières semaines :

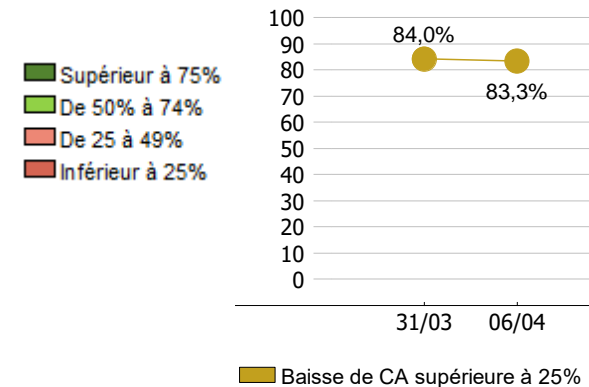
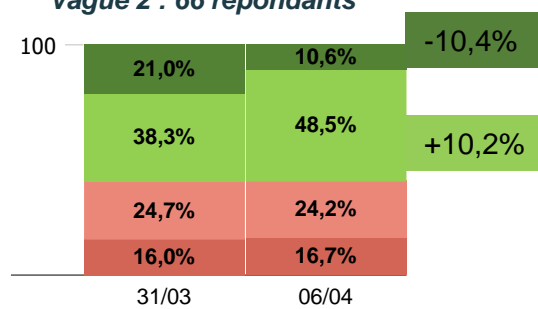


(*) Score de CA : il est calculé sous la forme de soldes d'opinion : différence entre le pourcentage de réponses « en hausse » et le pourcentage de réponses « en baisse »

A la hausse Vague 1 : 7 répondants Vague 2 : 10 répondants



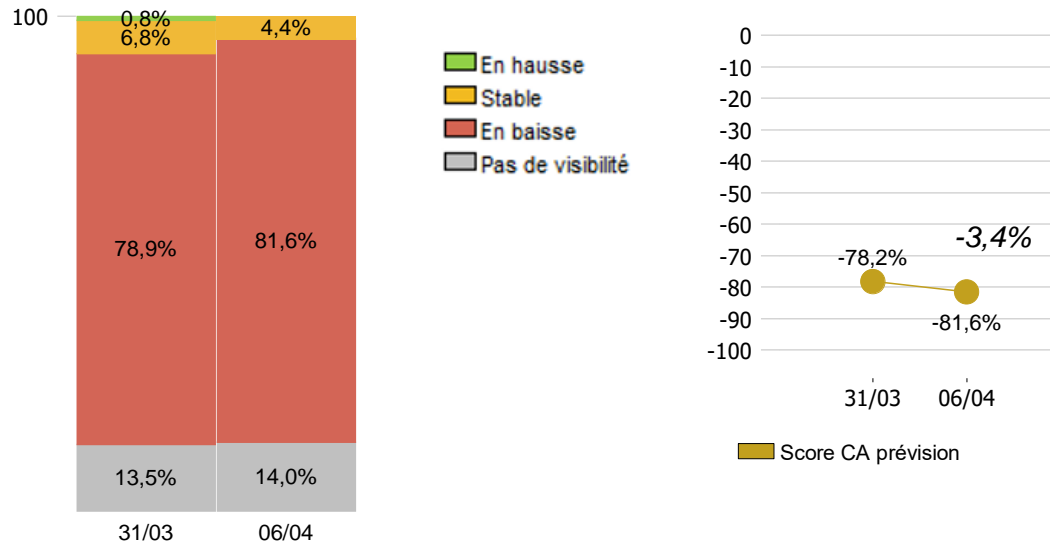
A la baisse Vague 1 : 81 répondants Vague 2 : 66 répondants



Chiffre d'affaires

Nb de répondants :
31/03 : 133
06/04 : 136

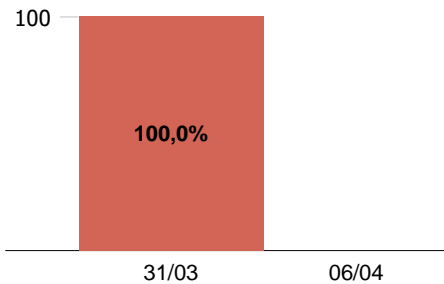
12. Quel impact, en pourcentage, anticipez-vous pour votre chiffre d'affaires sur l'année par rapport à vos prévisions :



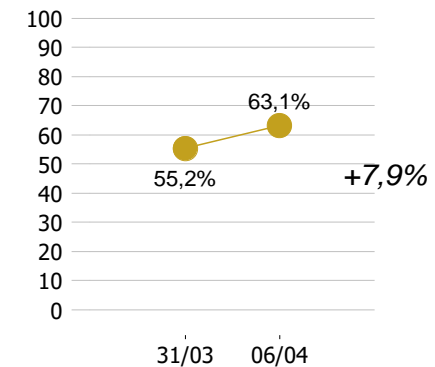
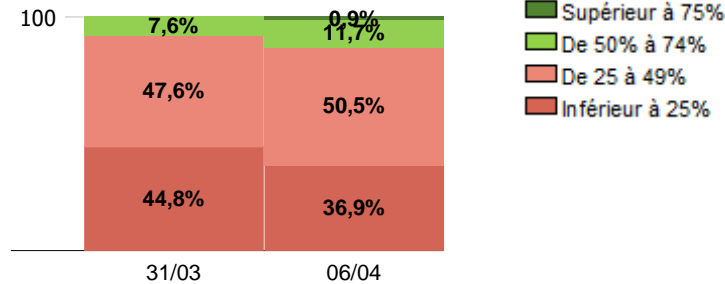
(*) Score de CA : il est calculé sous la forme de soldes d'opinion : différence entre le pourcentage de réponses « en hausse » et le pourcentage de réponses « en baisse »

15

A la hausse
Vague 1 : 1 répondants
Vague 2 : 0 répondants



A la baisse
Vague 1 : 105 répondants
Vague 2 : 111 répondants

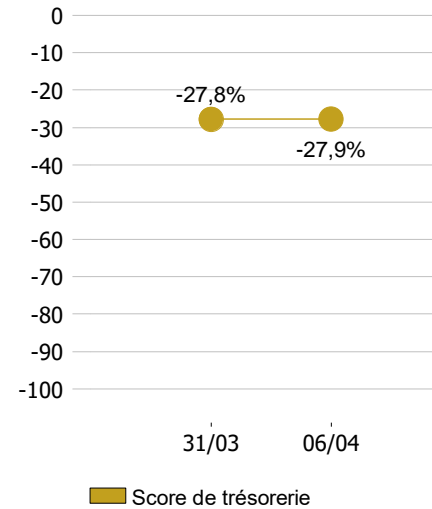
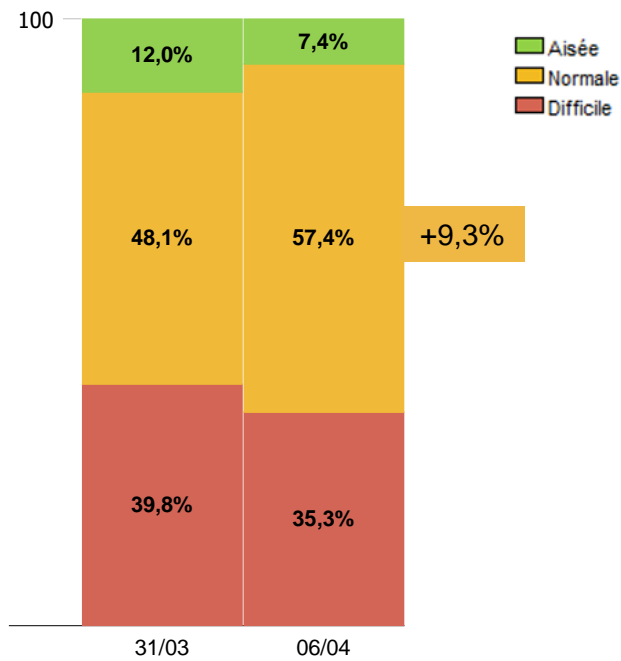


■ Prévision d'une baisse de CA > 25%

Situation de trésorerie

Nb de répondants :
31/03: 133
06/04 : 136

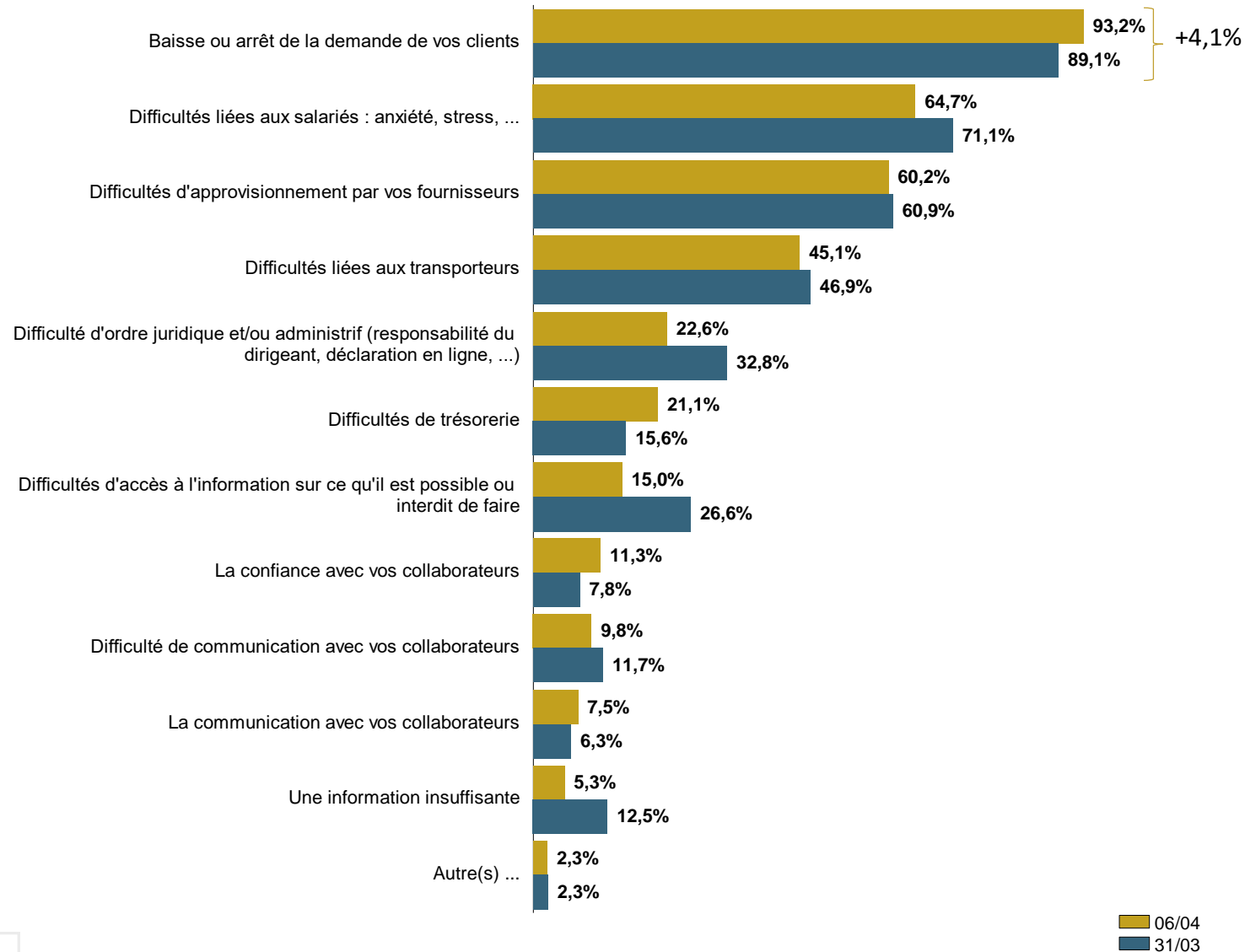
13. La situation de votre trésorerie est-elle actuellement :



Difficultés

Nb de répondants :
31/03 : 128
06/04 : 133

14. Au cours des trois dernières semaines, quelles sont les difficultés rencontrées :



Difficultés

Nb de répondants :
31/03 : 128
06/04 : 133

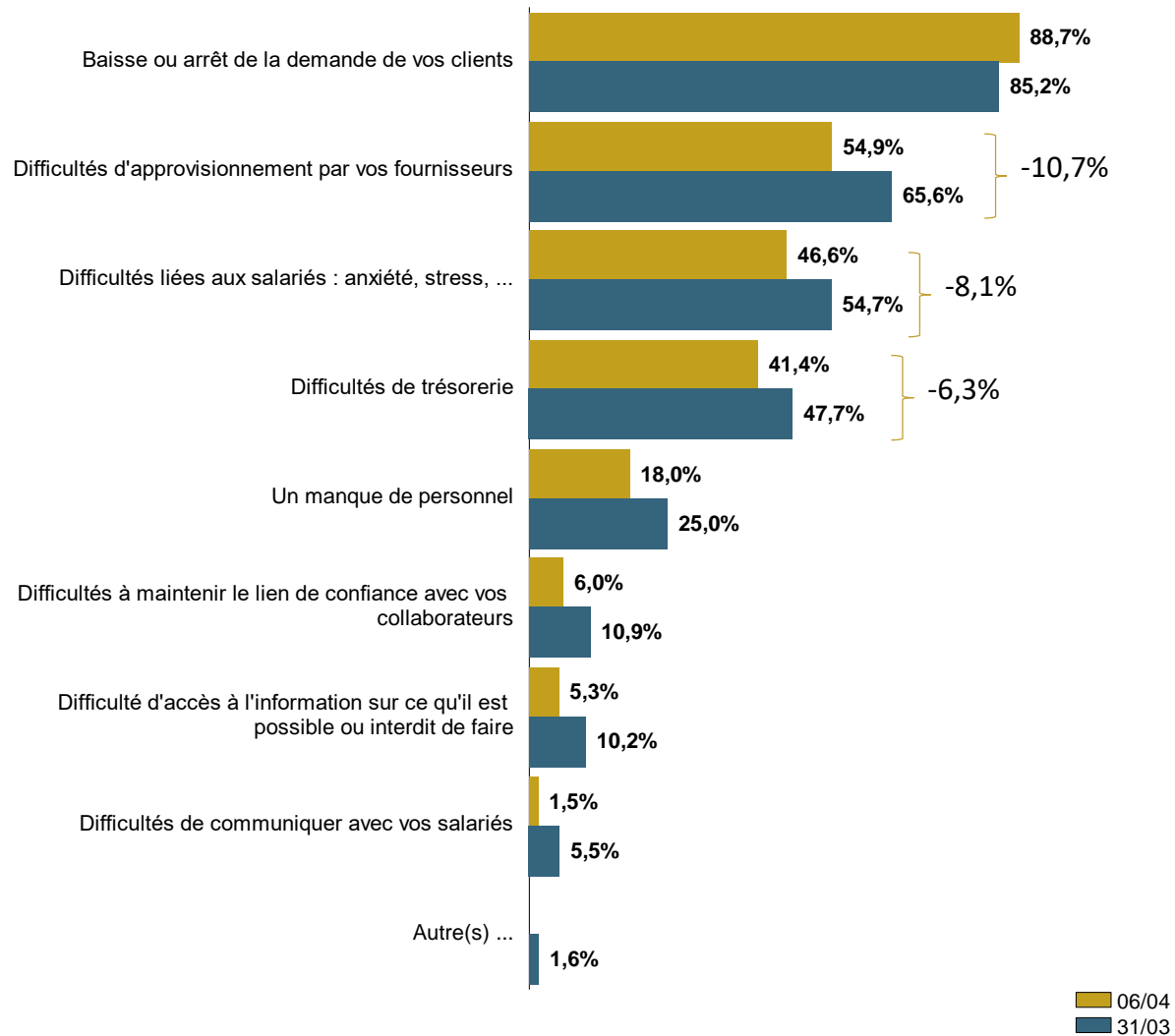
15. Quelles sont les contraintes qui pèsent actuellement sur votre capacité de production :



Difficultés

Nb de répondants :
31/03 : 128
06/04 : 133

16. Au cours des trois prochaines semaines, quelles seront les difficultés probables que vous rencontrerez :

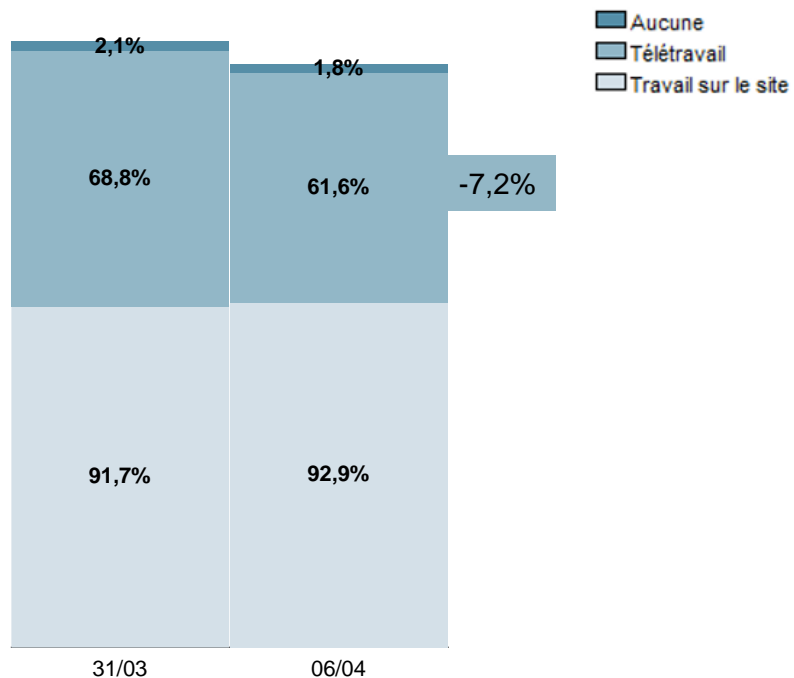


Organisations du travail

Si activité de l'entreprise (Q.5)

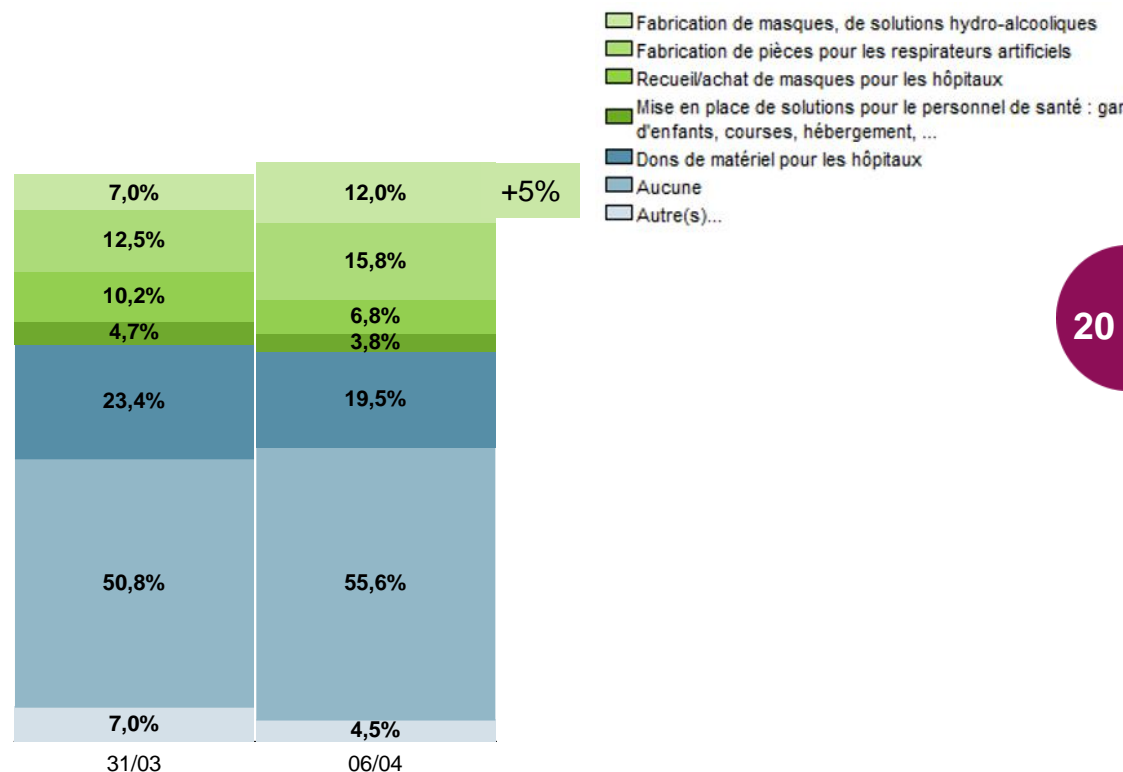
17. Votre organisation du travail actuel :

Nb de répondants :
31/03 : 96
06/04 : 112



18. Initiative(s) citoyenne(s) :

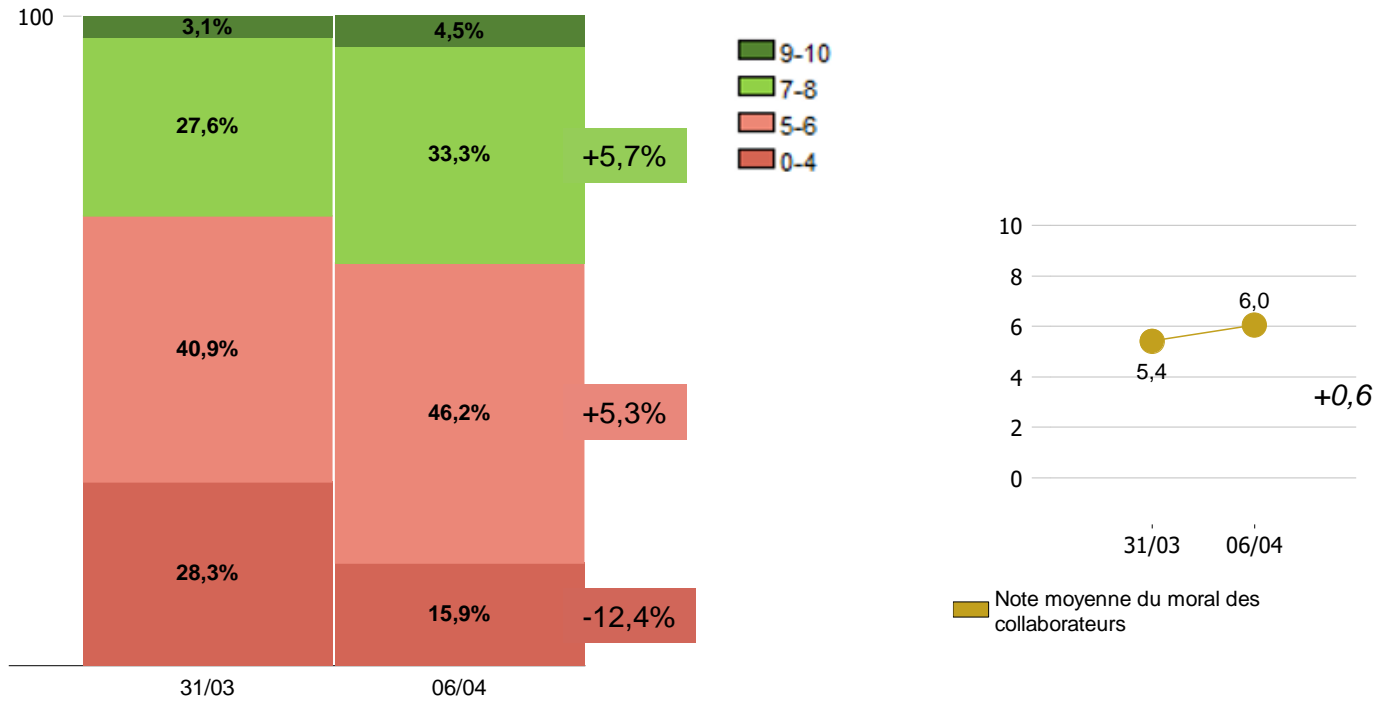
Nb de répondants :
31/03 : 128
06/04 : 133



Collaborateurs

Nb de répondants :
31/03 : 127
06/04 : 132

19. Quelle note, entre 0 et 10, donneriez-vous pour refléter le niveau de moral de vos collaborateurs cette semaine ?

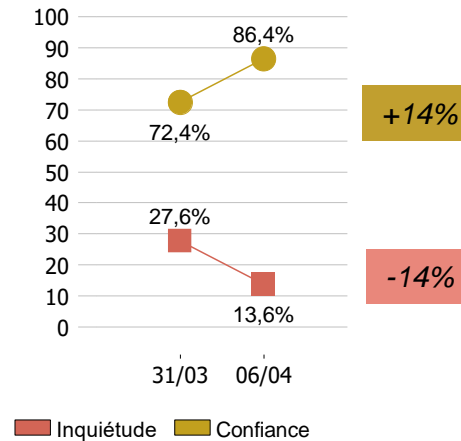
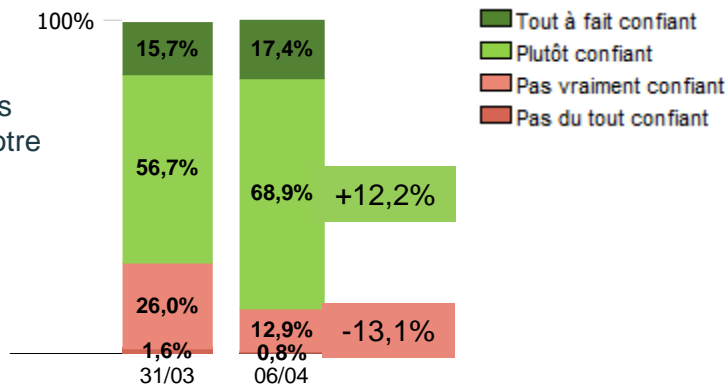


Collaborateurs

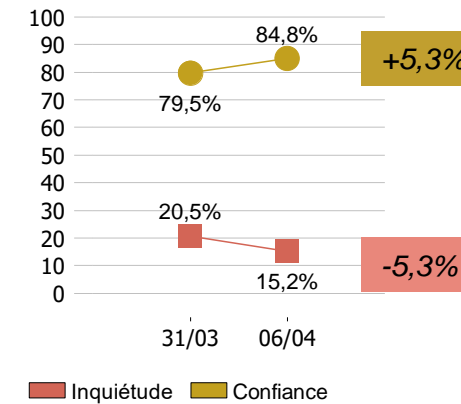
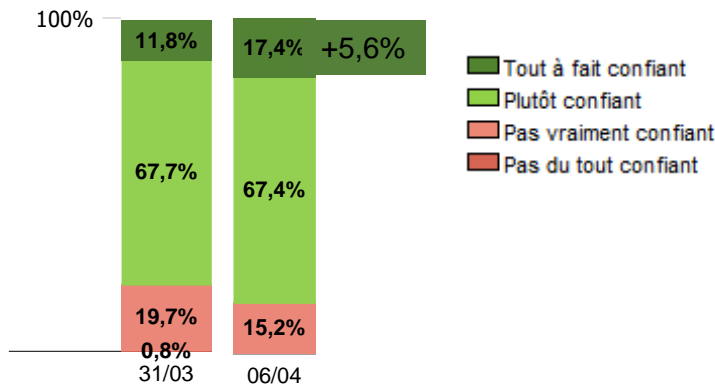
Nb de répondants :
31/03 : 127
06/04 : 132

20. Diriez-vous que vous êtes tout à fait confiant, plutôt confiant, pas vraiment confiant ou pas confiant du tout en ce qui concerne :

L'ambiance entre les collaborateurs de votre entreprise :



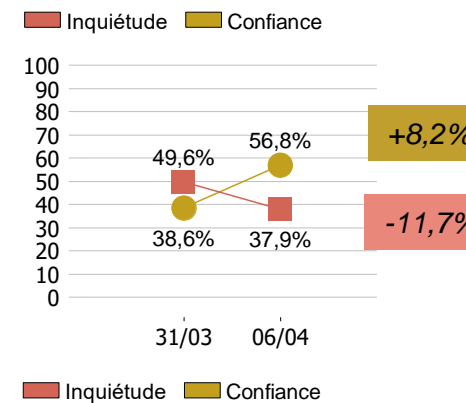
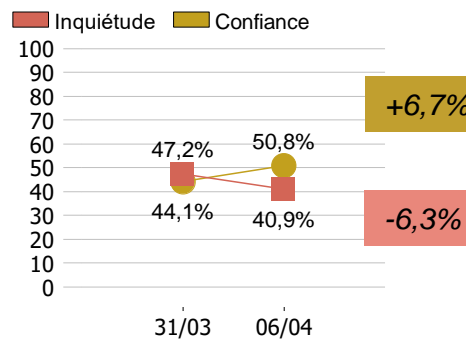
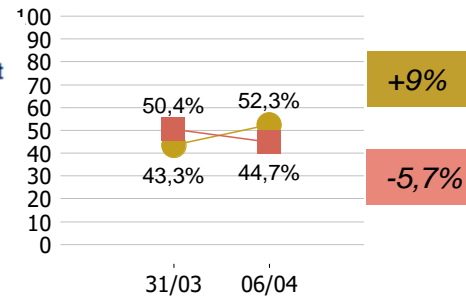
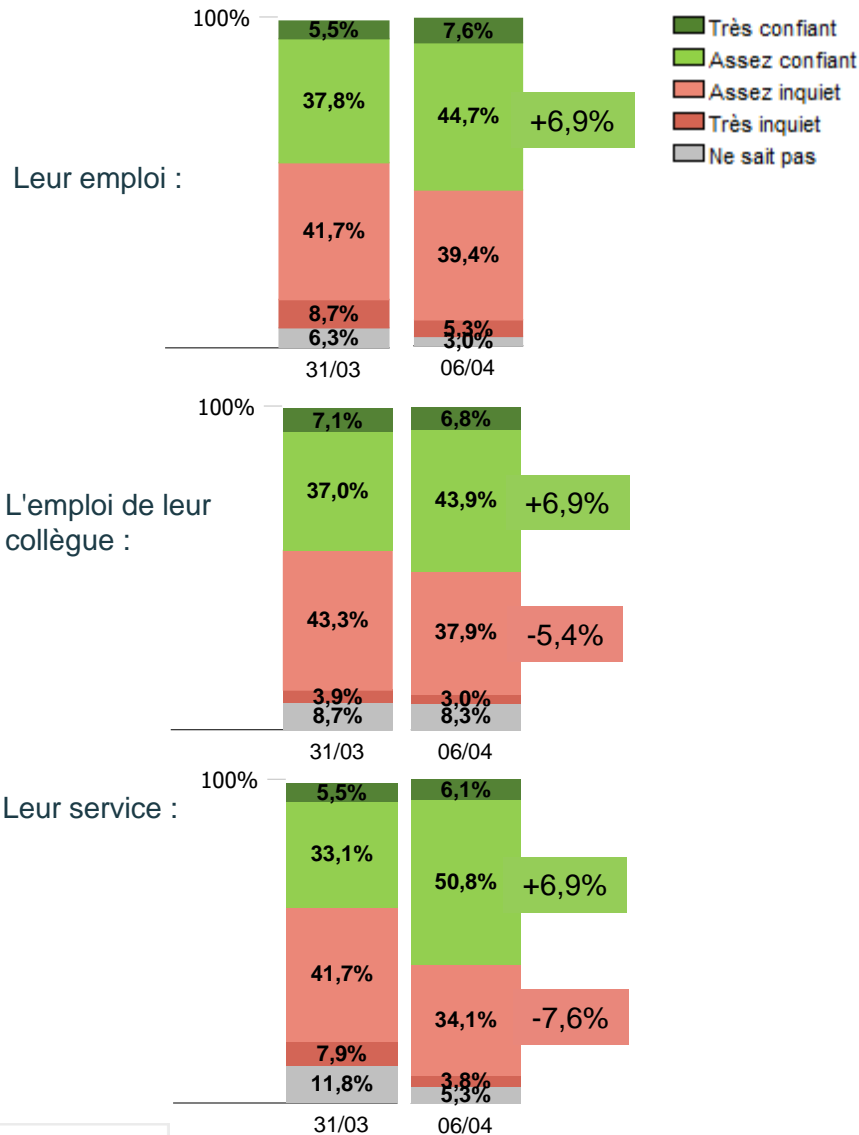
La capacité de vos collaborateurs à faire face à la crise :



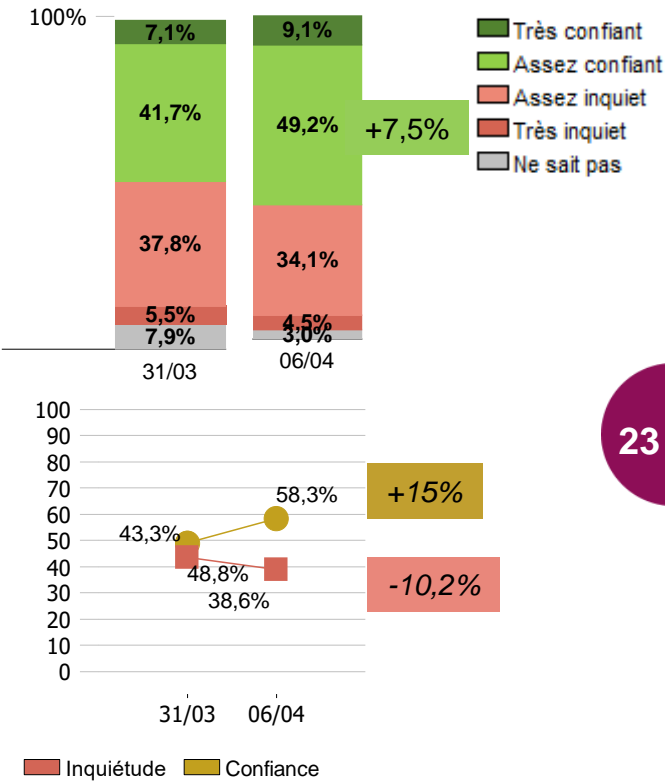
Collaborateurs

Nb de répondants :
31/03 : 127
06/04 : 132

21. Concernant les perspectives des 3 prochains mois, diriez-vous que vos collaborateurs sont "très confiant", "assez confiant", "assez inquiet", "très inquiet", "Ne sait pas" pour :



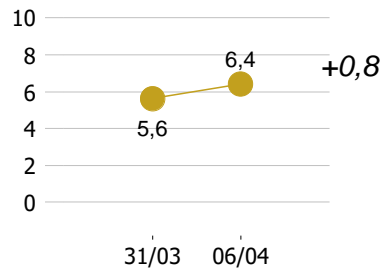
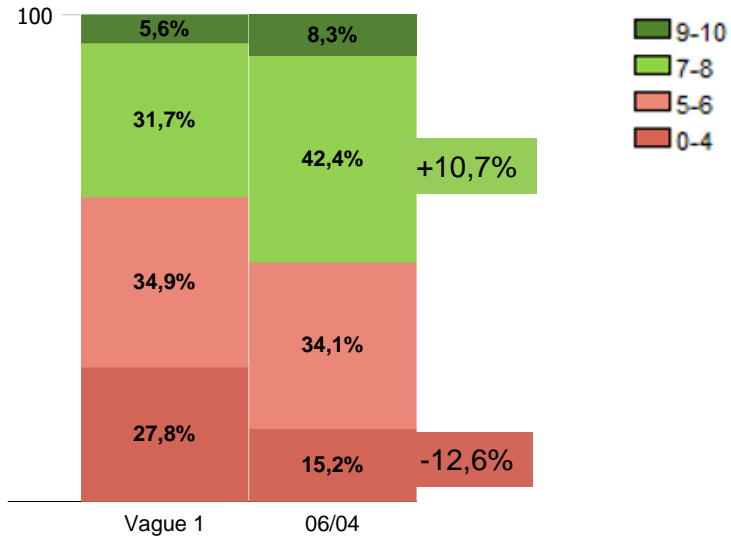
Leur entreprise :



Confiance

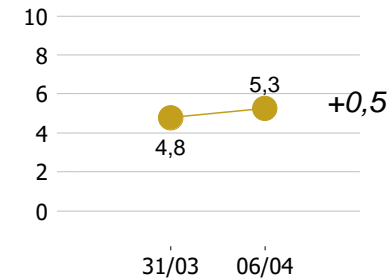
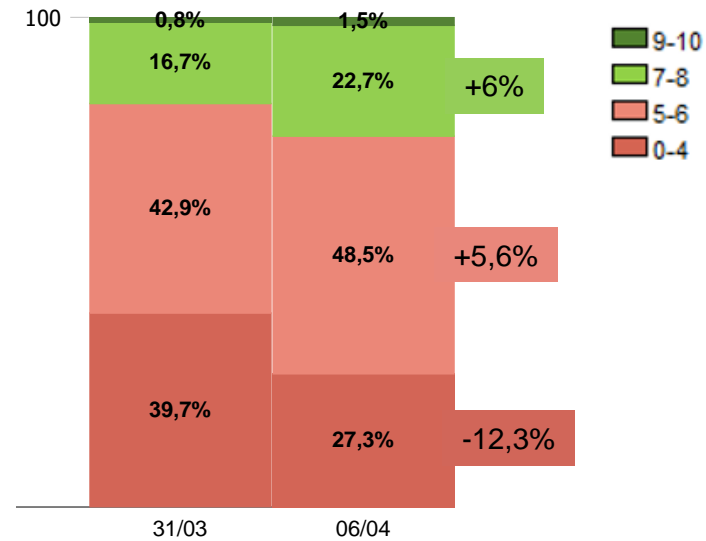
Nb de répondants :
31/03 : 126
06/04 : 132

22. Quelle note, entre 0 et 10, donneriez-vous pour refléter votre niveau de moral cette semaine :



Note moyenne du moral du dirigeant

23. Quelle note, entre 0 et 10, donneriez vous pour exprimer votre niveau de confiance sur la situation sanitaire en France :



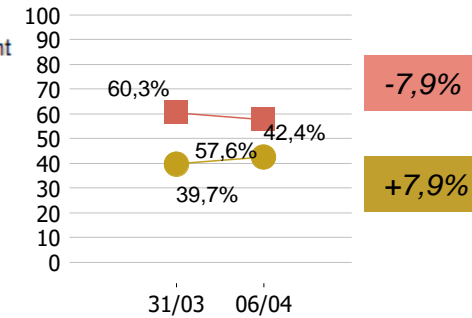
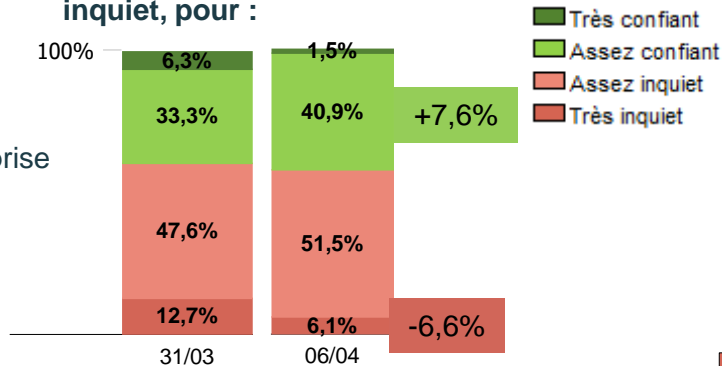
Note moyenne de la confiance sanitaire en France

Confiance

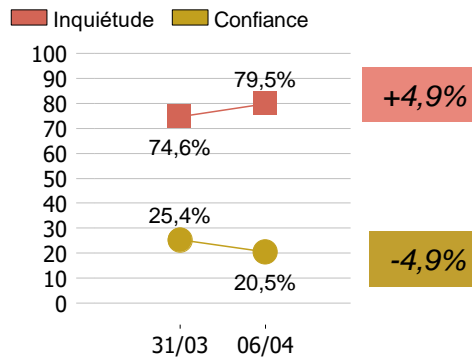
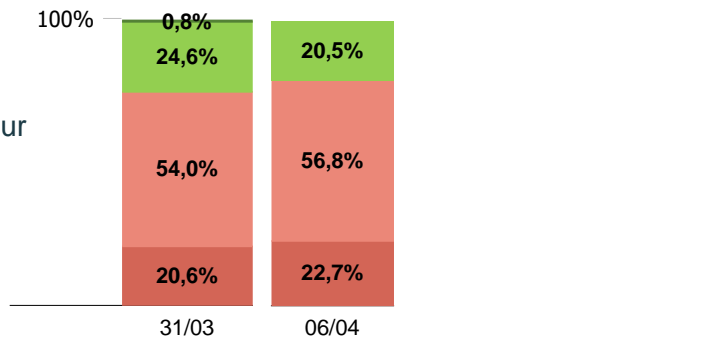
Nb de répondants :
31/03 : 126
06/04 : 132

24. Concernant les perspectives des 3 prochains mois, diriez-vous que vous êtes très confiant, assez confiant, assez inquiet, très inquiet, pour :

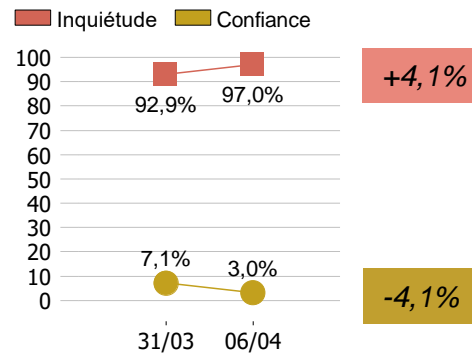
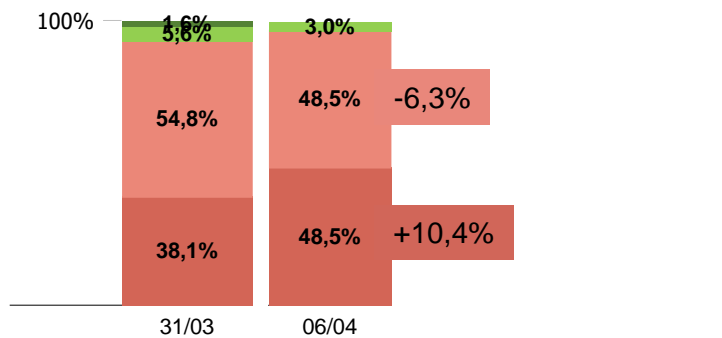
Votre entreprise



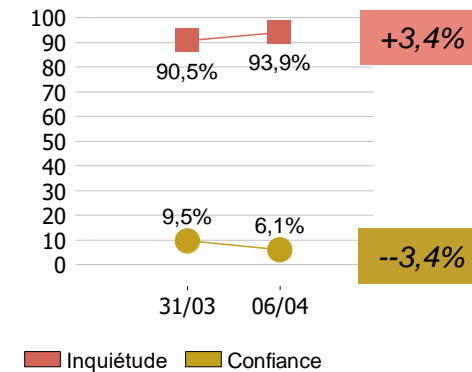
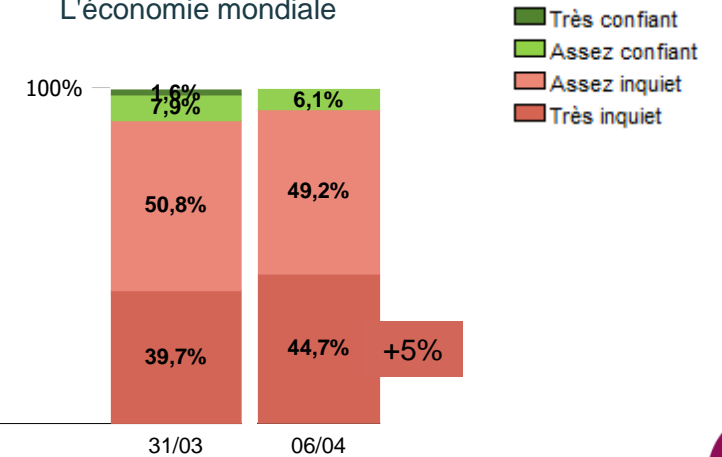
Votre secteur



L'économie française



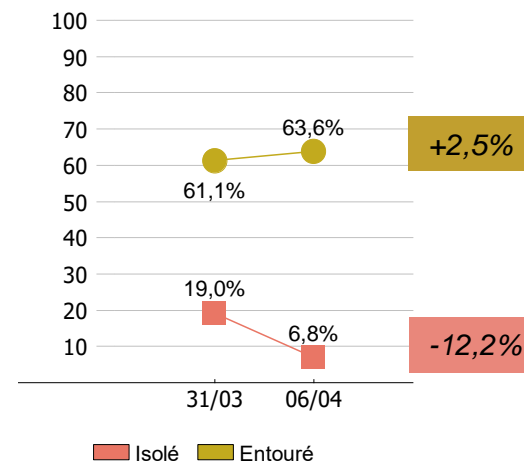
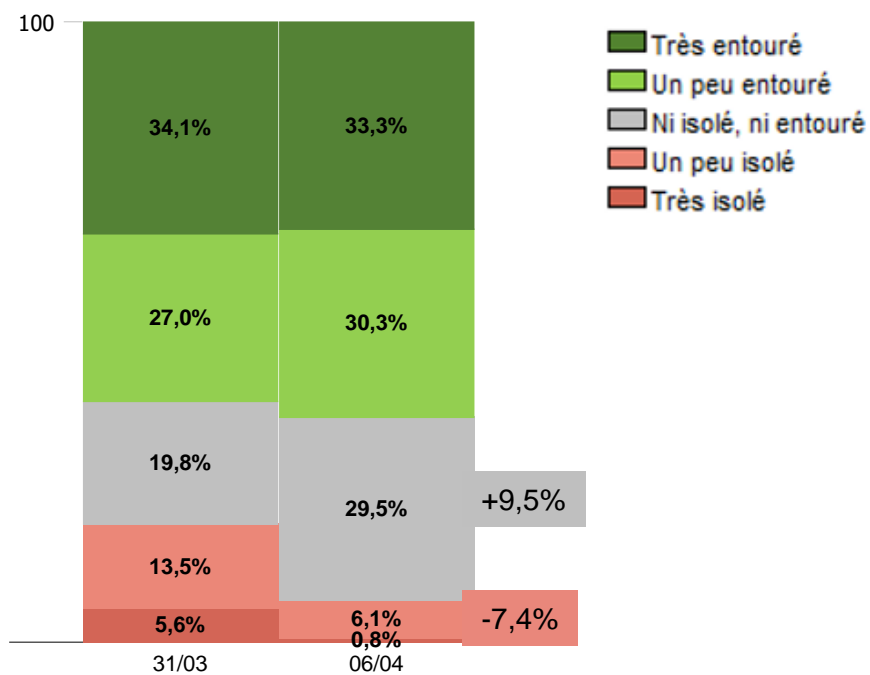
L'économie mondiale



Sentiment

Nb de répondants :
Baromètre : 126
Vague actuel : 132

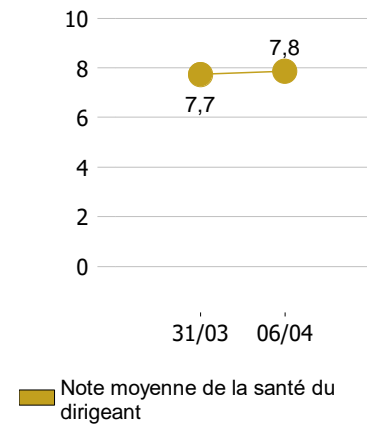
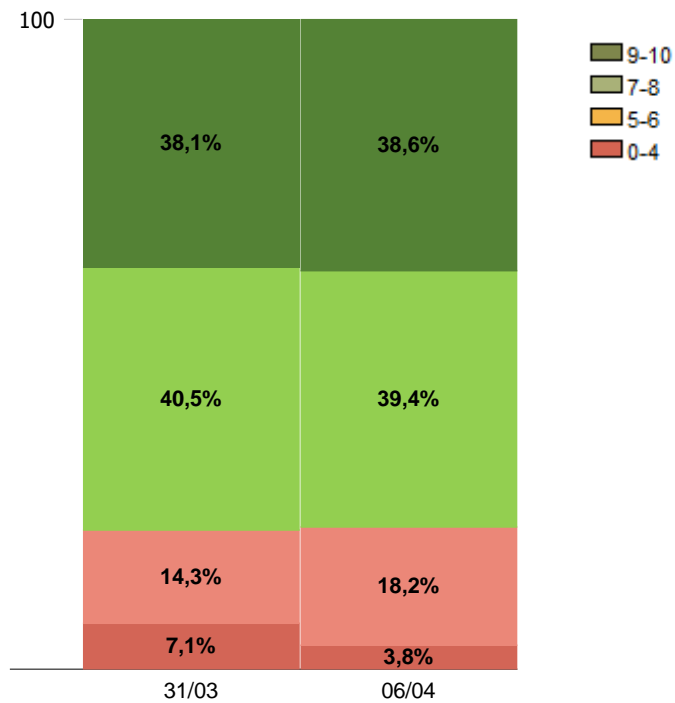
25. Dernièrement dans le cadre de votre travail vous êtes vous sentis :



Santé du dirigeant

Nb de répondants :
31/03 : 126
06/04 : 132

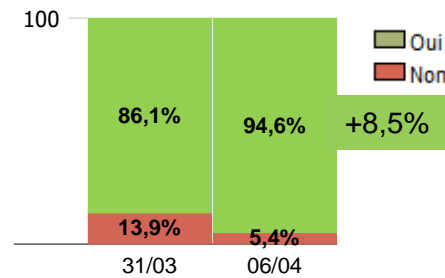
26. Quelle note, entre 0 et 10, donneriez-vous pour refléter votre santé cette semaine ?



Besoins

Nb de répondants :
31/03 : 122
06/04 : 129

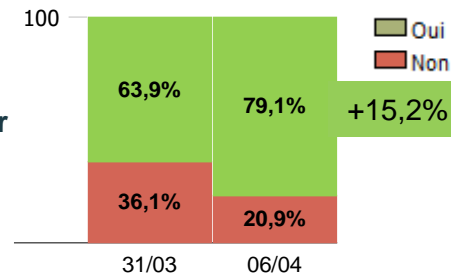
27. Vous disposez des informations nécessaires pour gérer cette crise :



partiel
chomage

salarié(s) informations

28. Vous disposez des moyens pour gérer cette crise :

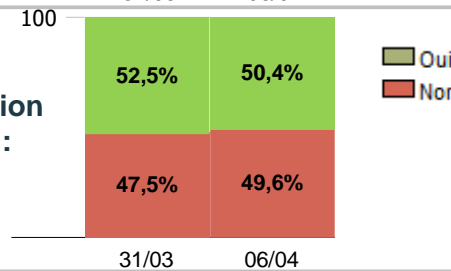


gel(s)
masque(s) masque(s)

sécurité claire protection(s)

gel
gants

29. Seriez-vous prêt à participer à une action collective pour préparer la sortie de crise :

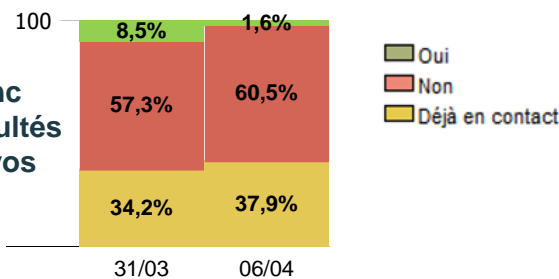


crise(s)
action(s)

entreprises partage pièces

bonnes pratiques
partage
action(s)

30. Souhaitez être contacté par Mont-Blanc Industries pour vous aider dans les difficultés rencontrées (si oui, merci de renseigner vos coordonnées) :



Nb de répondants :
Baromètre : 117
Vague actuel : 124



Infusion.

Infusion 12-16 avenue
du Rhône
BP 226 - 74006
Annecy Cedex
Tél. 04 50 33 98 58
SARL au capital de 11
680 €
créée en 1998
www.infusion.fr