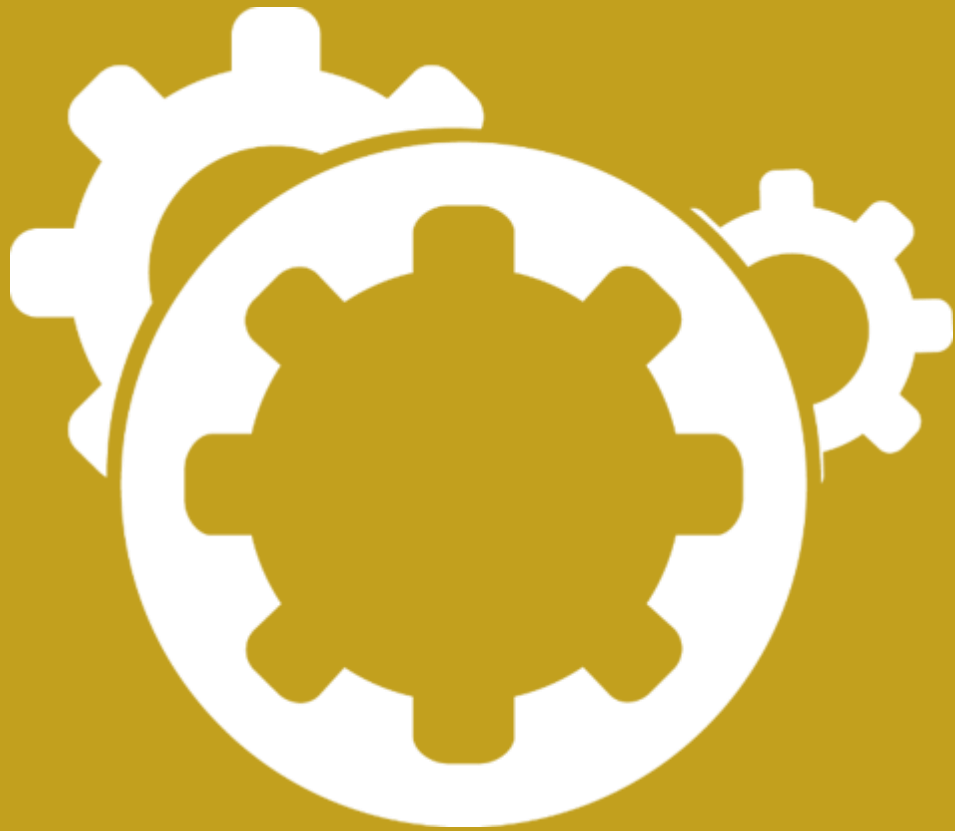


OBSERVATOIRE de la SANTÉ des ENTREPRISES DE MONT-BLANC INDUSTRIES

COVID-19

Vague 8 - rapport - 12/10/2020





Rappel méthodologique

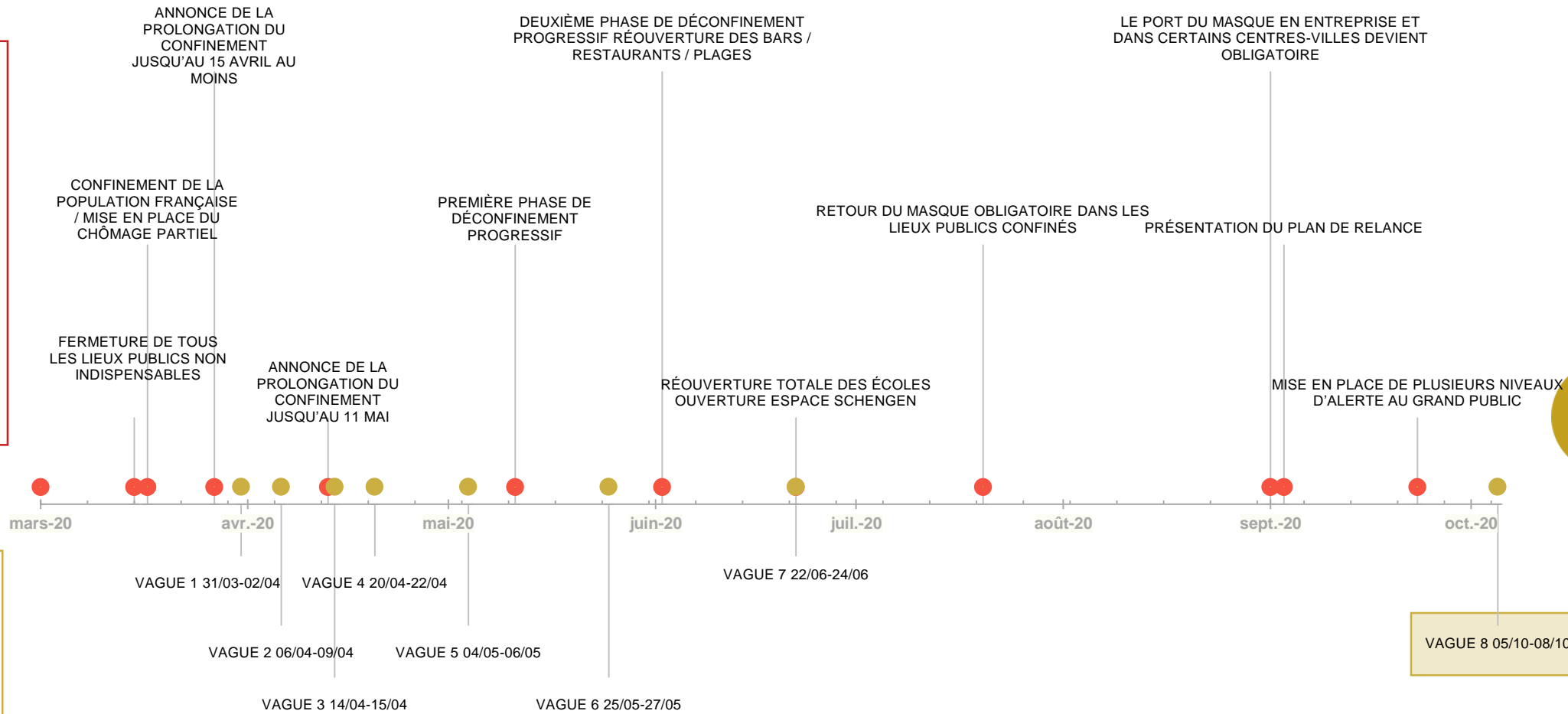
Rappel méthodologique

- Étude quantitative réalisée auprès des dirigeants des entreprises adhérentes au Pôle Mont Blanc Industries.
- La totalité de la population a été sollicitée pour répondre à un questionnaire administré sous système CAWI hébergé sur le serveur d'enquête de la société Infusion
- Date de terrain d'enquête :
 - Vague 1 - du mardi 31 mars au 2 avril (répondants: 117 – 141)
 - Vague 2 - du lundi 6 avril au 9 avril (répondants: 124 – 139)
 - Vague 3 - du mardi 14 avril au 15 avril (répondants: 118 – 133)
 - Vague 4 - du lundi 20 avril au 22 avril (répondants: 116 – 123)
 - Vague 5 - du lundi 04 mai au 06 mai (répondants: 111 – 126)
 - Vague 6 - du lundi 25 mai au 27 mai (répondants: 100 - 109)
 - Vague 7 - du lundi 22 juin au 24 juin (répondants: 111 – 120)
 - Vague 8 - du 05 octobre au 11 octobre (répondants: 130-141)
- Infusion rappelle par ailleurs que les résultats de ce sondage doivent être lus en tenant compte des marges d'incertitude : comprise entre 6% (141 répondants) et 6,5% (130 répondants) pour une population de référence constituée des adhérents au Pôle Mont Blanc Industries. Le nombre de répondants est précisé à chaque question
- Score des questions à trois modalités « en hausse », « stable » et « en baisse » :
- Il est calculé sous la forme de soldes d'opinion. Un solde d'opinion est la différence entre le pourcentage de réponses « en hausse » et le pourcentage de réponses « en baisse ». Cette méthode de calcul permet de disposer d'un indicateur composite comparable facilement dans le temps.

Chronologie de la crise sanitaire et de l'observatoire

É
V
É
N
E
M
E
N
T
S

E
N
Q
U
Ê
T
E
S





Synthèse

Synthèse

Rappel du contexte

- Trois mois se sont écoulés depuis la septième vague d'enquête qui avait eu lieu durant la réouverture des écoles et de l'espace Schengen (22 juin).
- Après le choc du confinement, l'économie française se remet sûrement mais doucement avec notamment un taux de chômage qui s'établit à 9.5% de la population active.
- À la date d'octobre, les prévisions pour l'année 2020 font état d'une contraction potentielle de l'activité à -10%, sans avoir encore intégrées les conséquences économiques des futures mesures de protection sanitaire dues à la « 2^e vague Covid-19 ».
- Pour soutenir l'économie et les entreprises, le 03 septembre, le gouvernement a annoncé un plan de relance « massif »: 100 milliards d'euros. L'objectif est de transformer l'économie en investissant dans les domaines perçus comme les plus porteurs.

Précisions sur cette 8^e vague de l'observatoire

- Le questionnaire a été retravaillé une nouvelle fois.
 - Les principaux indicateurs d'activité et les relations clients-fournisseurs ont été conservés.
 - De nouvelles questions ont été intégrées concernant : l'évolution de la demande client, les actions nécessaires pour développer l'activité et le plan de relance du gouvernement.

Participation

- Un nombre de répondants plus important à répondu à ce 8^e observatoire, 141 questionnaires remplis contre 125 à la dernière vague. Le taux de participation tout au long du questionnaire reste élevé pour des résultats significatifs.

Profil des répondants

- Le profil des répondants est quasi-similaire aux précédentes vagues, représentatif des adhérents à Mont Blanc Industrie, et également au tissu industriel de la sous-traitance de ce territoire.
- À noter, un léger renforcement de la participation des PME.

Les secteurs d'activité servis

- Le secteur des « biens d'équipement à l'industrie » est le 1^{er} secteur servi par les répondants (60,3%) devant « l'automobile » (58,2%) et « l'aéronautique » (53,2%), viennent ensuite « le médical » (39,7%) et « la défense » (34%). Les quelques changements relevés sont très légers comparativement aux précédentes vagues et non-significatifs.

Synthèse

Activité : amélioration de l'activité

- Le niveau d'activité moyen des entreprises (76,8%) confirme sa nette amélioration depuis la dernière vague, 49% des entreprises déclarent ainsi un taux d'activité supérieur à 85% soit +27,4pts de mieux qu'en juin. À noter, la très forte progression des entreprises ayant une activité supérieure à 95%, 21,2% soit +17,9pts.
- Le nombre d'entreprises en difficulté, avec un niveau d'activité inférieur à 50%, se réduit considérablement pour s'établir à 8% (-17.8pts).
- L'amélioration de l'activité constatée compense pour uniquement 27% des entreprises les pertes dues au confinement, pour un CA annuel projeté à fin 2020 qui est stable voire s'améliore. 70% projettent toujours un CA en retrait.
- Par rapport au début de l'épidémie, les perspectives sont plus claires pour la majorité des entreprises (seul 2.9% n'ont pas de visibilité contre 14% en avril).

Trésorerie : normale

- La trésorerie de 84% des entreprises se maintient par rapport à la dernière vague sans amélioration notable.
- Ainsi 15.3% des entreprises pensent courir un risque de défaillance dans les prochains mois, score en légère baisse comparativement aux deux précédentes vagues, respectivement 17.5% et 21,1% (ramené à l'échantillon total). Cependant, aucune ne déclare courir un risque de défaillance à court terme (prochaines semaines).

Synthèse

Client-fournisseur : des relations stables

- Le respect des engagements contractuels et moraux est stable, ceci est particulièrement le cas sur les «prix d'achat» et les «délais de paiement» pour plus des $\frac{3}{4}$ des entreprises.
 - En effet, 9 entreprises sur 10 sont satisfaites des «prix d'achat» et des «délais de paiement». On note par ailleurs une hausse notable des tout à fait d'accord de 21,2% à 32,1% (+10,9pts) pour les « délais de paiement ».
- En revanche, on note une amélioration de la relation sur deux critères qui étaient « moins tenus » depuis le début de l'observatoire : les «quantités déjà commandées» ainsi que pour les «prévisions de commandes» :
 - 7 entreprises sur 10, estiment que leurs clients respectent les « quantités commandées » avec une augmentation particulièrement visible des « tout à fait » +5.1pts (de 13.6% à 18,7%).
 - 4 entreprises sur 10 estiment que les « prévisions de commande sont respectées », elles n'étaient que 3 sur 10 en mai dernier.
- L'examen des résultats par secteurs services révèle que le secteur de la Construction se différencie avec un meilleur respect des engagements clients «prix d'achat» (96,4%) ; «délais de paiement» (92,9%) ; «quantités déjà commandées» (82,1%) ; «prévisions de commande» (60,7%).
- Pour 8 entreprises sur 10, les relations avec leurs clients restent inchangées. À noter cependant aux extrêmes que pour 9% des entreprises cette relation se détériore et inversement pour 7,5% elle s'améliore.

Demande client : pas d'effet attendu des mesures

- Pour près de 70% des répondants, la « relocalisation d'une partie des activités (des clients) » et les « mesures prises en faveur du développement durable » ne pèseront pas sur la demande client.

Moral : bon moral partagé

- Selon les dirigeants, leur moral (7,2/10) et celui de leurs collaborateurs restent bons (7/10). À noter ce léger écart favorable en faveur des dirigeants qui s'estiment avoir meilleur moral que leurs salariés.
- Point de vigilance : 7,5% de dirigeants se donnent un niveau de moral entre 0 et 4.

Synthèse

Mesures de préventions économiques : moins sollicitées

- On note une moindre sollicitation de l'ensemble des mesures de prévention économique ce qui témoigne d'une meilleure santé des entreprises. Ceci se traduit également avec 20,1% des entreprises qui ne pratiquent aucune de ces mesures contre 6,7% lors la dernière vague.
- Cependant, la mesure du « chômage partiel » reste utilisée par plus de la moitié des entreprises 56,7% (-25,8 pts) ce qui souligne un taux d'activité pas encore revenu à la normal. Celle « des plans d'économie » restent encore assez pratiqués par 43,3% (-5pts) attestant également de la prudence des entreprises dans la gestion de leurs dépenses.
- Les trois autres mesures les plus utilisées sont : l'arrêt des investissements (36,6%), l'emprunt de trésorerie (28,4%) et l'arrêt des contrats de travaux temporaires (25,4%).
- Les reports des échéances de crédits (22,4%) et sociales (9,7%) sont respectivement en baisse de -35,1pts et -22pts ce qui coïncident aux appels de charges de l'administration fiscale de la rentrée.

Actions post Covid-19 : le développement commercial fer de lance (nouvelle question)

- Parmi tous les domaines d'actions proposées pour renforcer l'activité des entreprises, celles rattachées au développement commercial et aux RH sont désignées comme les plus nécessaires.

Accélérer le développement commercial

- La nécessité d'accélérer le développement commercial pour les répondants, illustre la difficulté des entreprises à retrouver de l'activité avec leurs clients et dans leurs secteurs d'activités habituels. Les dirigeants sont en effet à « la recherche de nouveaux clients » (94%) ainsi que à la recherche d'une « diversification des secteurs servis » (77,6%).
- Le « renforcement des moyens commerciaux » est peu à l'ordre des priorités : il ne concerne que 38,8% des répondants.

RH

- Le « développement de la polyvalences », ainsi que des « compétences et des expertises de leurs collaborateurs » est nécessaires pour 8 entreprises sur 10, résultats à rapprocher de l'item « améliorer la productivité » (cf. paragraphe suivant): « Réorganiser le travail pour faire plus avec moins », nécessaire pour 8 entreprises sur 10 également et pour lesquelles polyvalences et compétences sont bien nécessaires.
- Autre point à rattacher à ce travail sur la capacité des organisations à s'adapter et se « réinventer » : le développement d'un management plus inclusif avec les collaborateurs, désigné par 56% des répondants.
- En revanche, le « Télétravail » n'est pas perçu comme un levier « utile » pour 4 entreprises sur 10, et « facultatif » dans la même proportion, malgré le développement de cette pratique pendant la période de confinement.

Synthèse

Améliorer la productivité

- L'amélioration de la productivité repose en termes d'actions aussi bien sur la « réorganisation du travail pour faire plus avec moins » (77,3%) que sur « l'investissement matériels (productivité et qualité) » (62,9%)
- En revanche, le « lean management », comme « la masse salariale » ne sont des leviers que pour une minorité de dirigeants sans ce contexte 25% et 30,3% pour le second.

Assurer la sécurité sanitaire sur le lieu de travail

- Concernant la sécurité sanitaire sur le lieu de travail, le matériel est suffisant pour la majorité des répondants, ainsi la nécessité d'investir sur ce sujet n'est nécessaire que pour 17,9%
- De même les protocoles sanitaires sont également en place pour la majorité des entreprises, avec cependant 41,8% d'entre elles qui jugent nécessaire de les améliorer.

Numériser votre entreprise

- L'usine 4.0 reste une priorité d'investissement, même dans ce contexte de crise et de tension budgétaire, pour 53% des répondants.
- En revanche, le « développement de la vente en ligne » n'intéresse qu'une minorité de dirigeants, 26,1%, alors que 45,3% la jugerait inutile.

Améliorer l'empreinte écologique de vos activités : déplacements, consommation,...

- 49,3% des entreprises désignent « l'investissement matériels » comme nécessaire à l'amélioration de l'empreinte écologique de leurs activités, investissement susceptible de générer des économies à terme (énergie, consommable, etc.)
- Ce qui est moins le cas pour la « réduction des déplacements professionnels » 38,1%.

Accroître votre capacité d'innovation

- Une entreprise sur deux est convaincue de la nécessité d'accroître sa capacité d'innovation à travers le « lancement de nouveaux produits » ainsi que « de nouveaux services » (56,8%), à corrélér à la nécessité d'aller chercher de nouveaux clients et de nouveaux secteurs d'activité identifiés précédemment.

Synthèse

Renforcer votre coopération avec votre écosystème

- La coopération avec leur écosystème est clairement pour les répondants comme un levier important d'action pour près de 7 entreprises sur 10 :
 - Favoriser les fournisseurs/partenaires locaux (68,9%)
 - Et renforcer vos réseaux locaux (64,4%)
- Inversement « le soutien aux associations sociales ou culturelles » est nettement moins prioritaire : 18,2%

Plan de relance du gouvernement : la baisse des impôts de production attendue (nouvelle question)

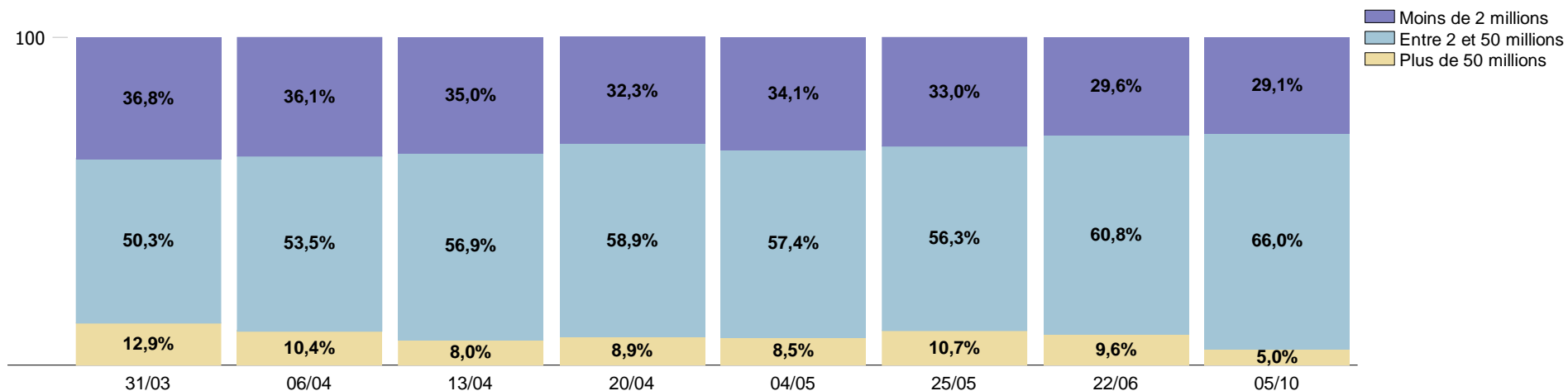
- Parmi toutes les mesures présentées seule «La baisse des impôts de production» intéresse la majorité des répondants (73,8%).
- En revanche, elles ne sont plus que 59,2% (-14,6pts) à déclarer qu'elle aura un effet sur la compétitivité de l'entreprise.
- Les autres mesures polarisent moins l'intérêt des dirigeants (moins de 50% d'adhésion) avec des niveaux d'intérêt autour de 30% ou de 20%.
- À noter cependant deux mesures autour de l'emploi qui se détachent avec des scores autour de 40% : le « soutien à l'emploi des jeunes» 48,5%, «l'activité partielle» 41,5%
- La « mise à niveau numérique des entreprises » ne retient que 38,5% des dirigeants.
- Seules 21,5% des entreprises n'ont pas les informations nécessaires pour pouvoir avoir accès aux aides et aux dispositifs.



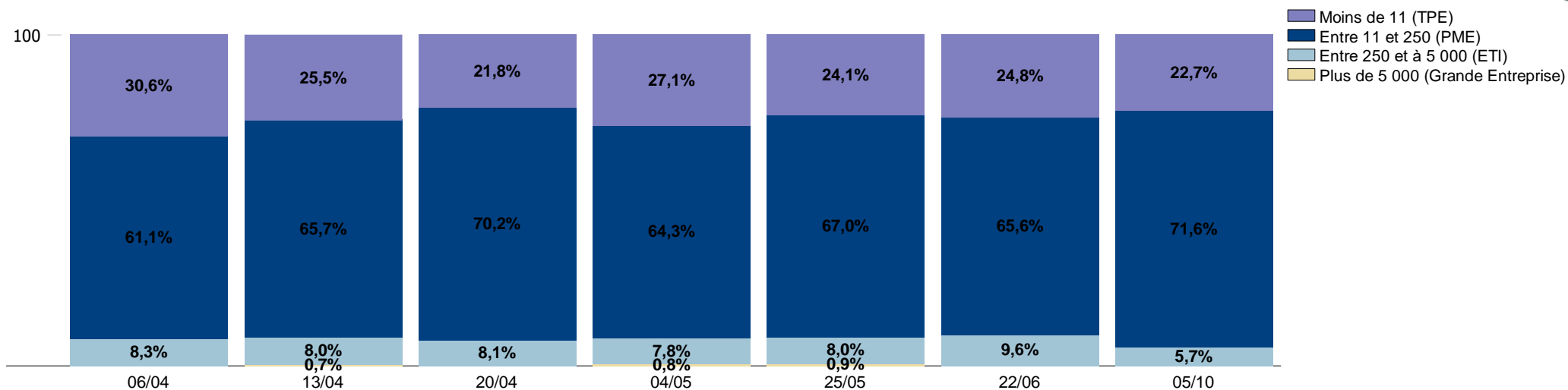
Profil des répondants

Profil des répondants

2. Le chiffre d'affaires de votre entreprise (n-1) :

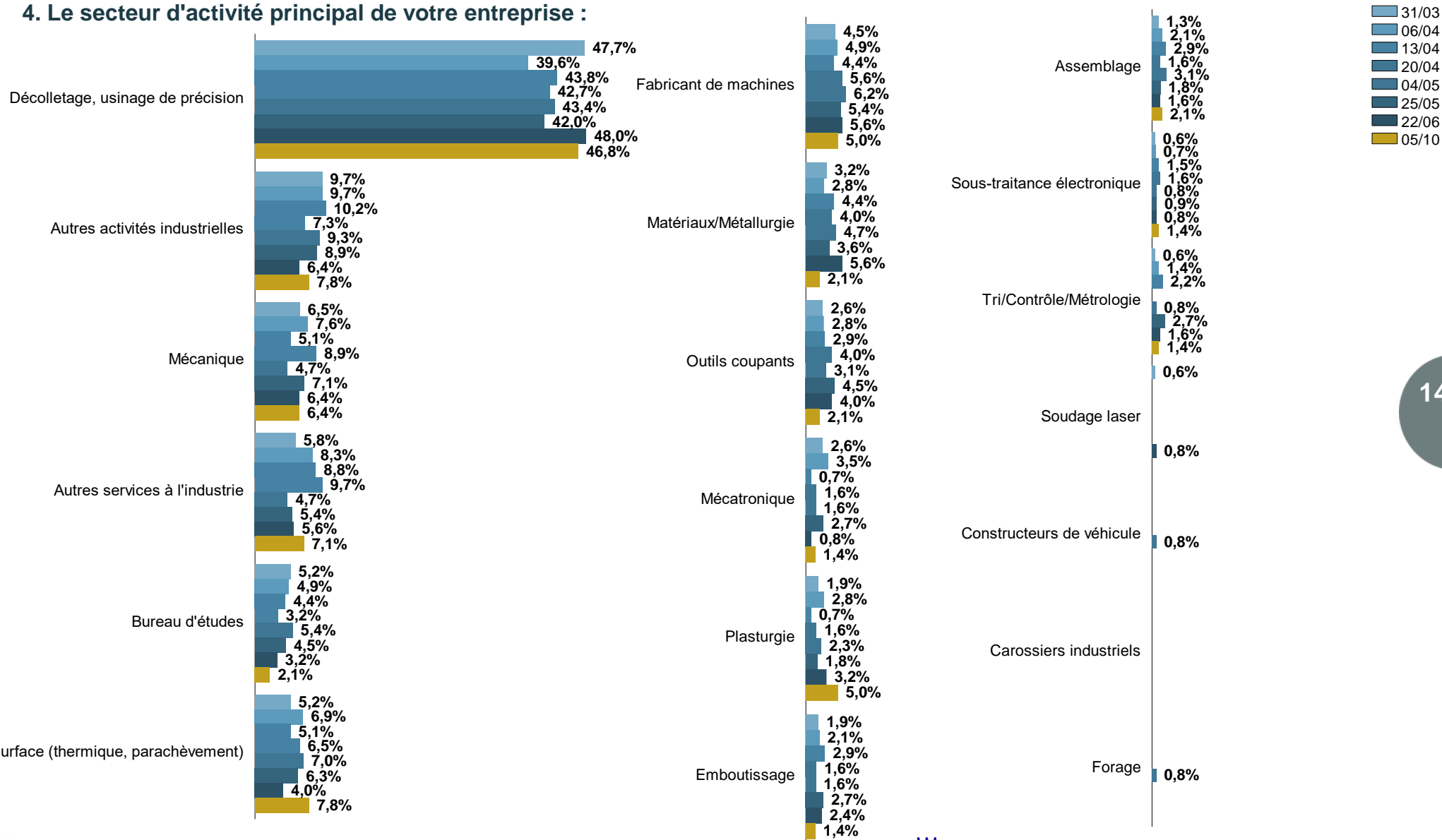


3. Le nombre de salariés (Equivalent Temps Plein) de votre entreprise :



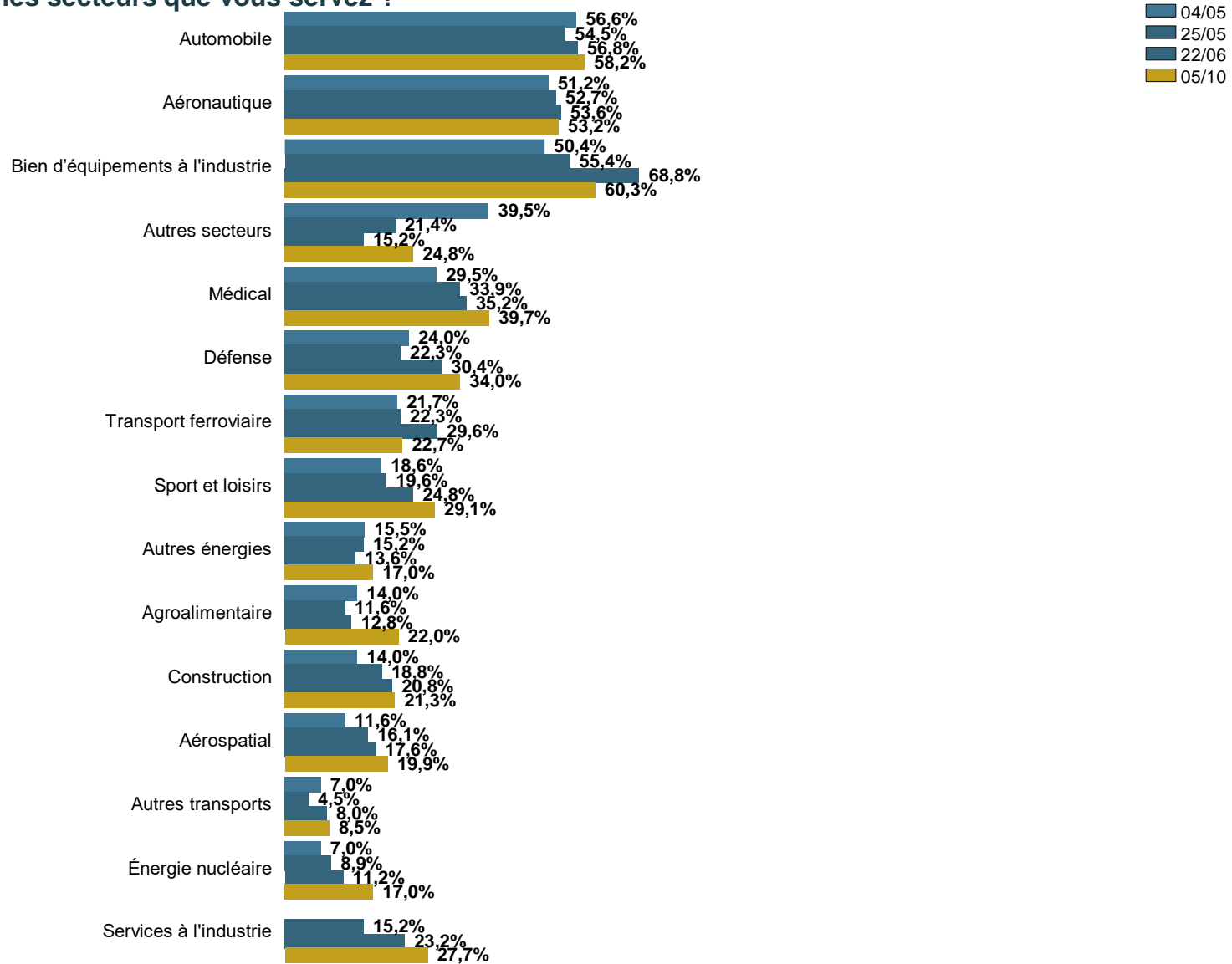
Profil des répondants

4. Le secteur d'activité principal de votre entreprise :



Profil des répondants

5. Quels sont les secteurs que vous servez ?

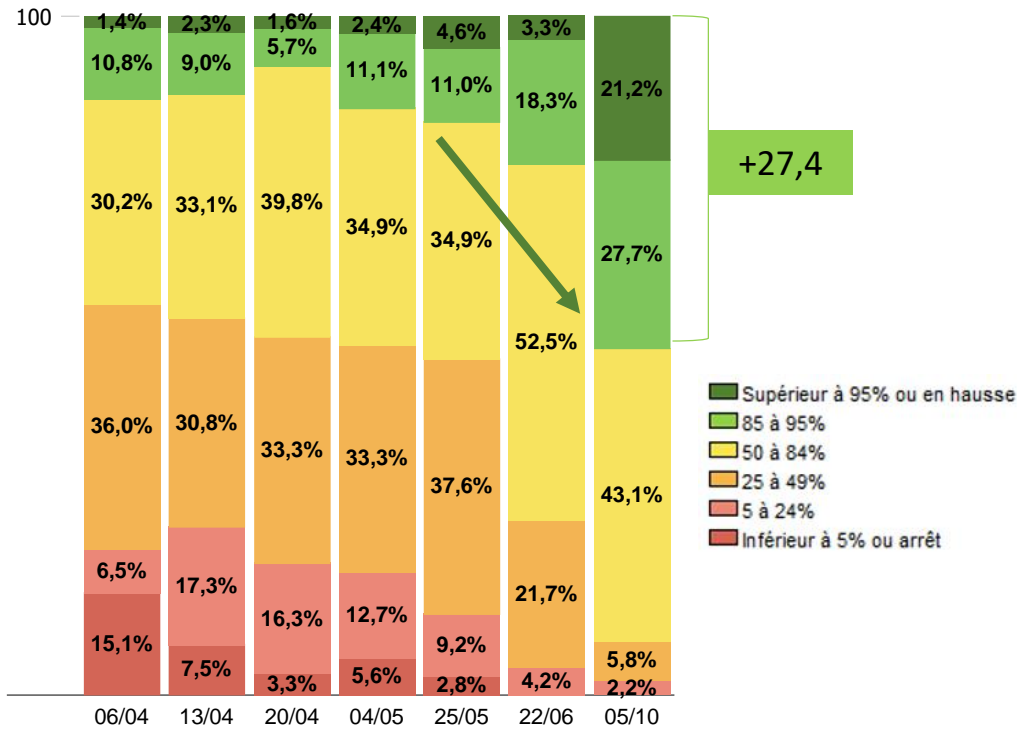




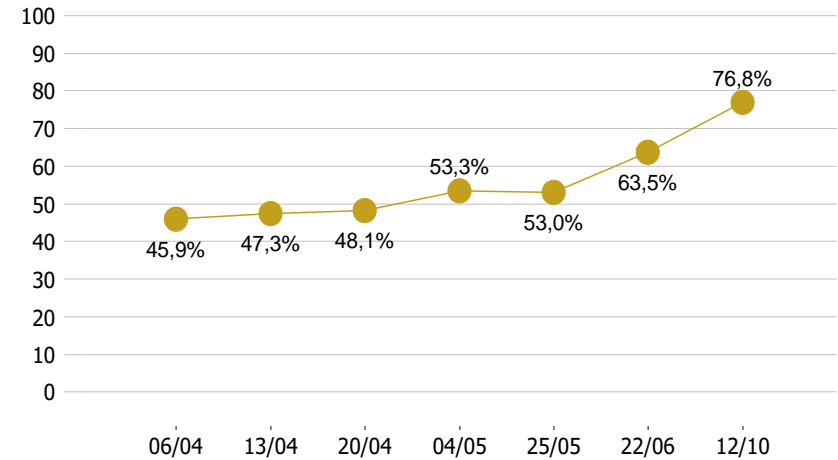
Présentations des résultats

Activité

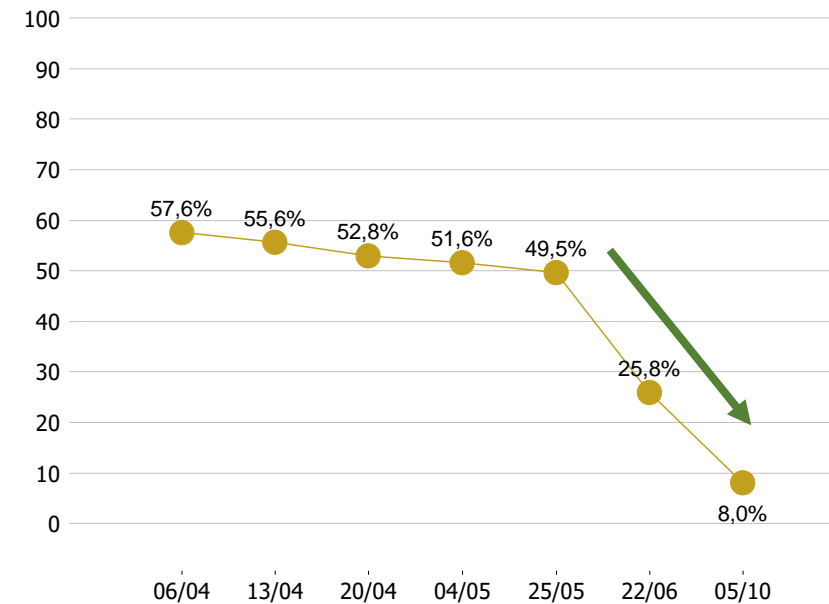
6. Quelle est votre niveau d'activité cette semaine :



Taux d'activité moyen

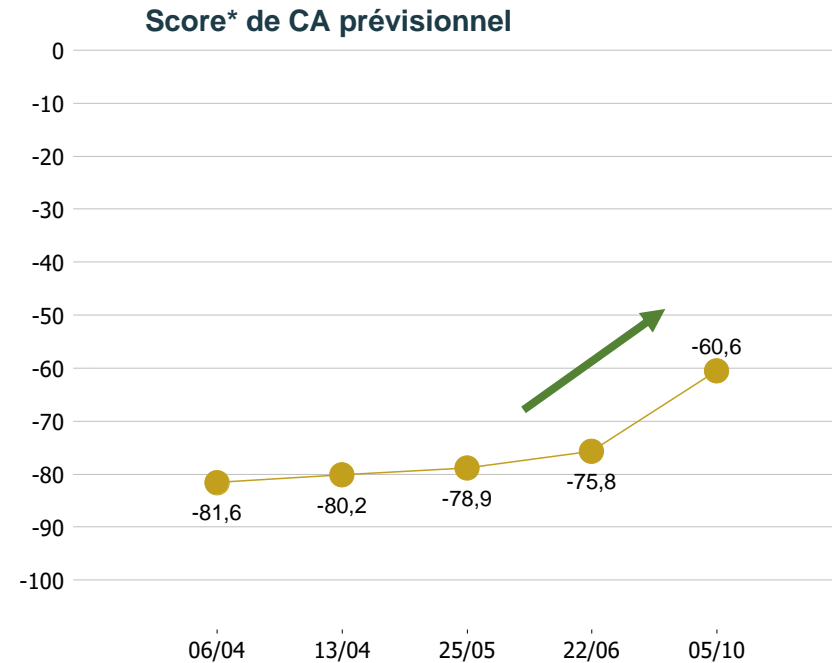
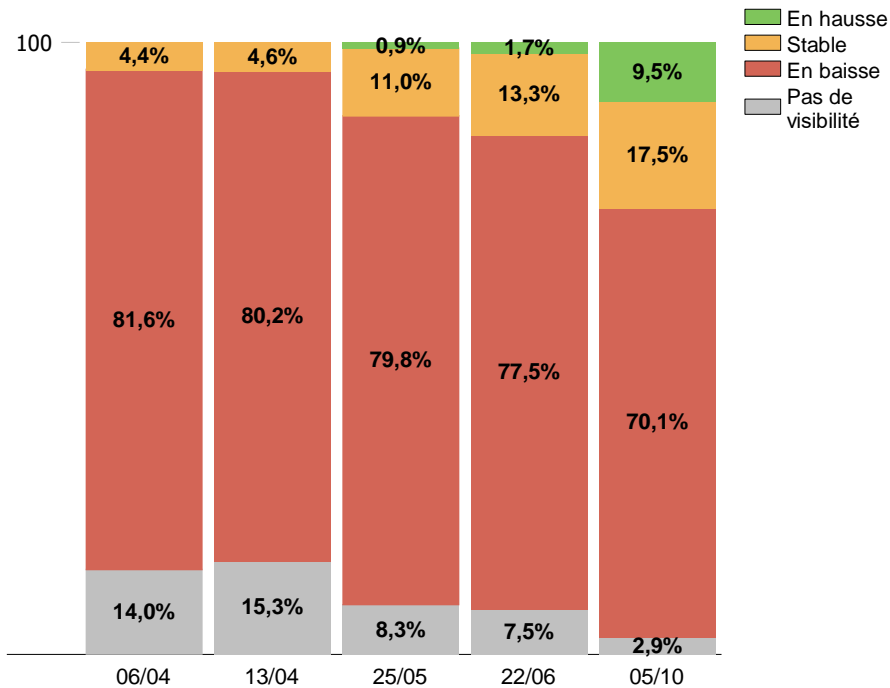


% d'entreprises avec un taux d'activité inférieur à 50%



Activité

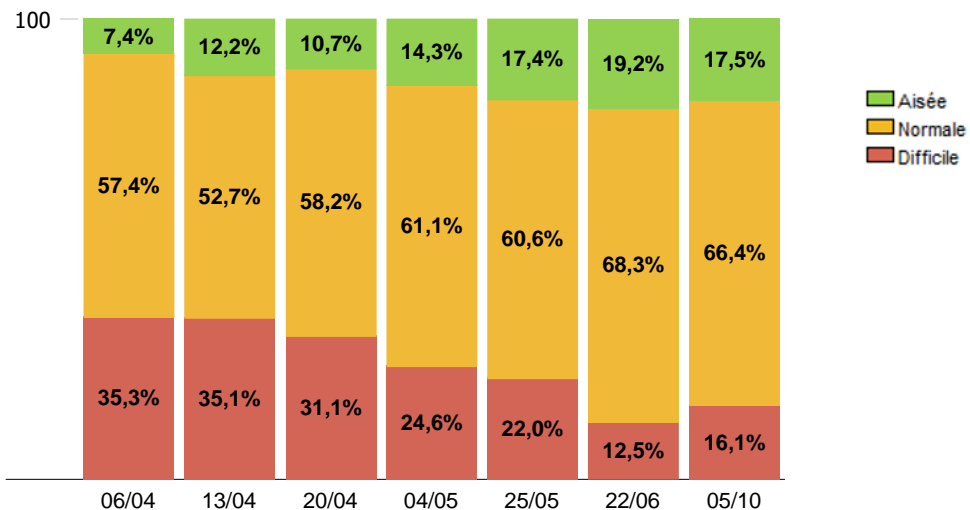
7. Quel impact, anticipez-vous pour votre chiffre d'affaires sur l'année par rapport à vos prévisions :



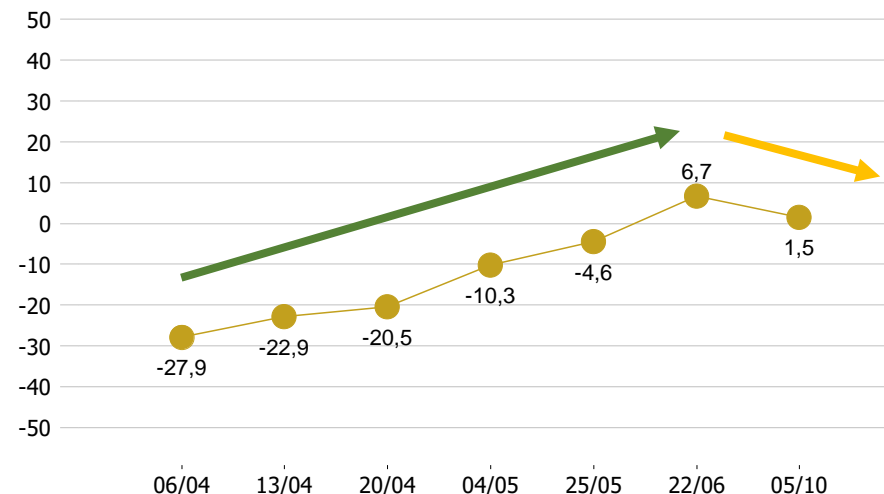
(*) Indicateur Synthétique: calculé sous la forme de soldes d'opinion : différence entre le pourcentage de réponses « en hausse » et le pourcentage de réponses « en baisse »

Situation de trésorerie et difficultés

8. La situation de votre trésorerie est-elle actuellement :

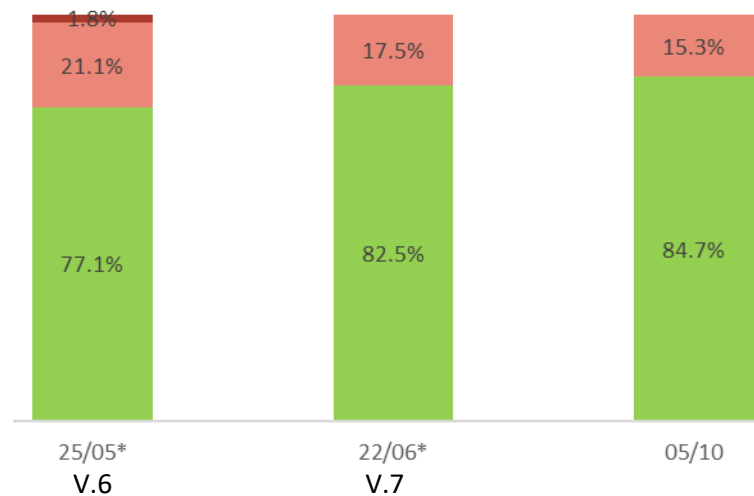


Score* de trésorerie



(*) Indicateur Synthétique: calculé sous la forme de soldes d'opinion : différence entre le pourcentage de réponses « aisée » et le pourcentage de réponses « difficile »

9. Pensez-vous que votre entreprise court à terme un risque de défaillance :



Nb de répondants :
 25/05 : 86
 22/06 : 78
 05/10 : 137

■ Oui, dans les prochaines semaines
 ■ Oui, dans les prochains mois
 ■ Non

(*) Les résultats des vagues 6 et 7 ont été retraités pour être comparables à cette nouvelle vague.

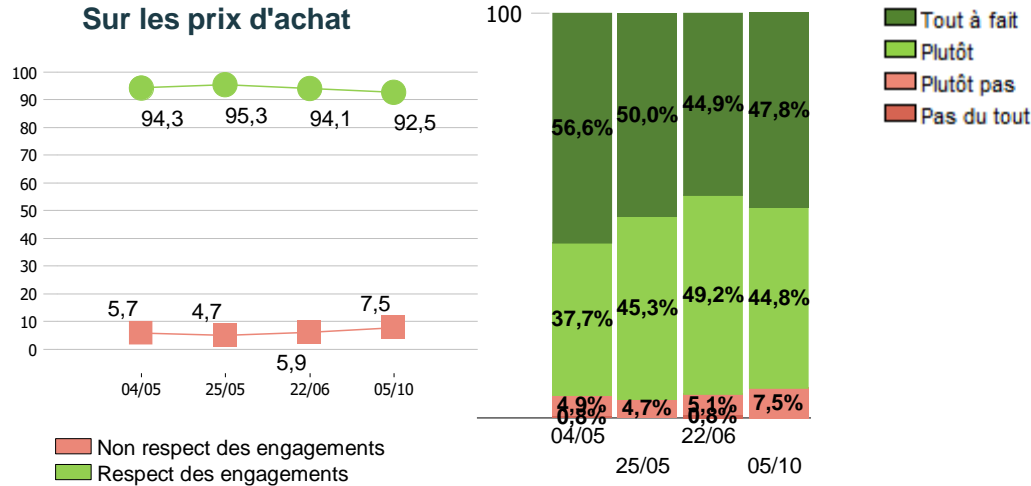
Relations client-fournisseur

Nb de répondants :
 04/05 : 119
 25/05 : 106
 22/06 : 118
 05/10 : 134

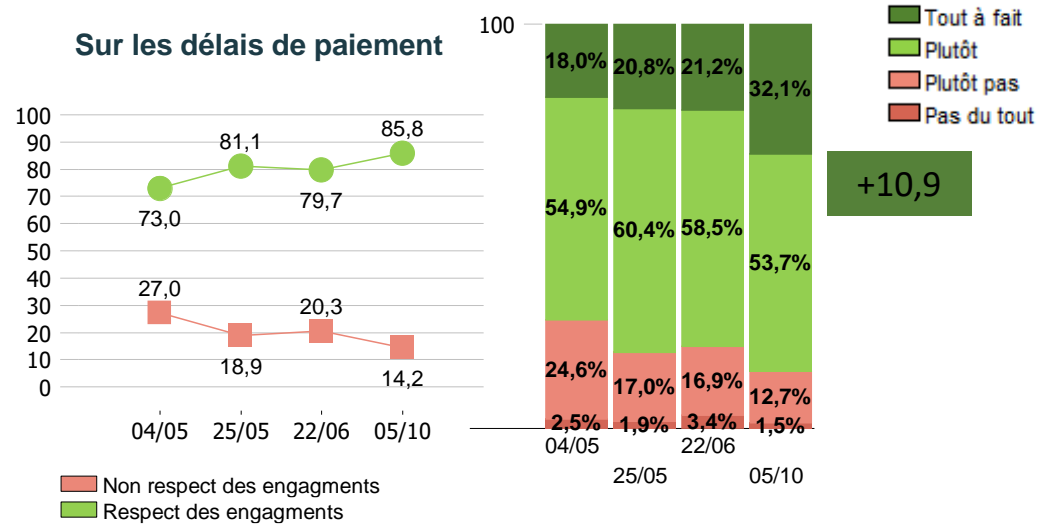


11. Vos clients respectent leurs engagements contractuels et moraux :

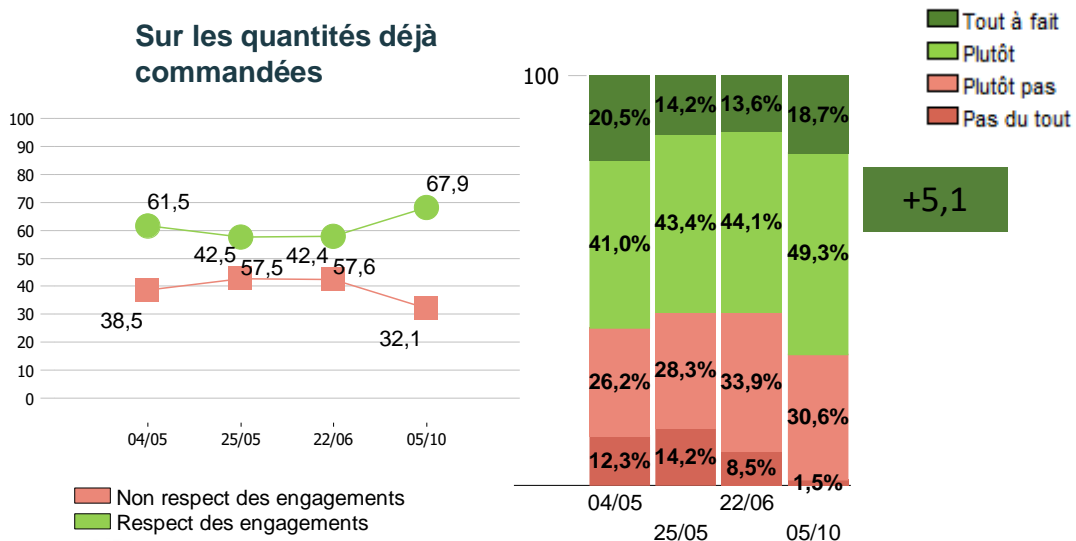
Sur les prix d'achat



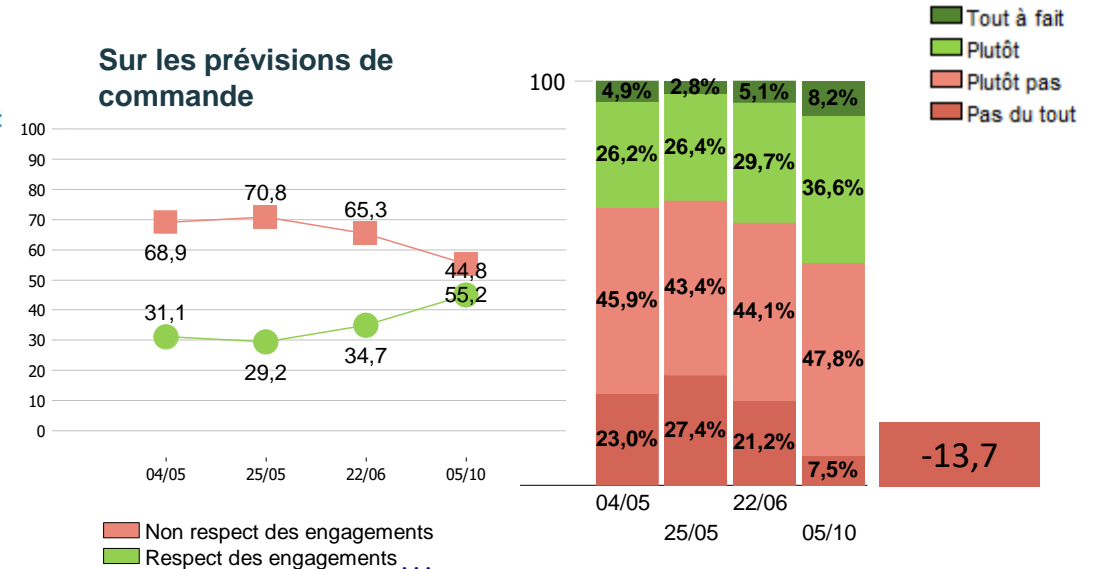
Sur les délais de paiement



Sur les quantités déjà commandées



Sur les prévisions de commande

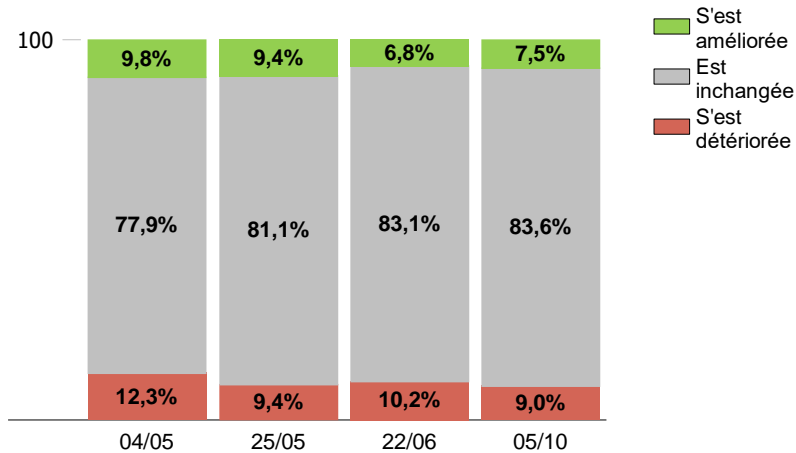


Relations client-fournisseur

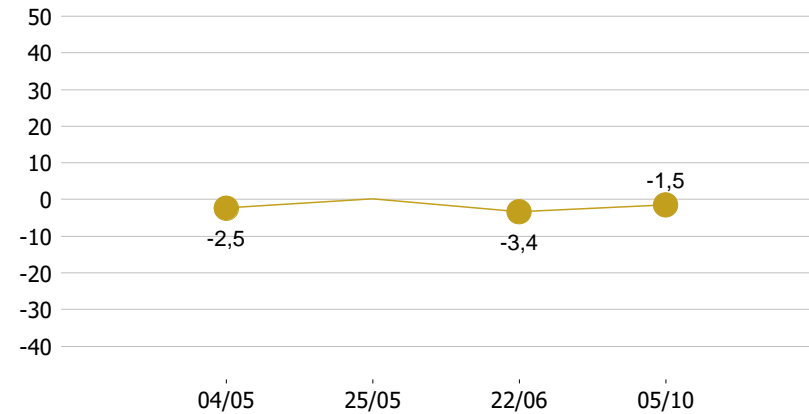
Nb de répondants :
 04/05 : 119
 25/05 : 106
 22/06 : 118
 05/10 : 134



10. Par rapport à l'avant crise, la relation avec vos clients (choix unique)



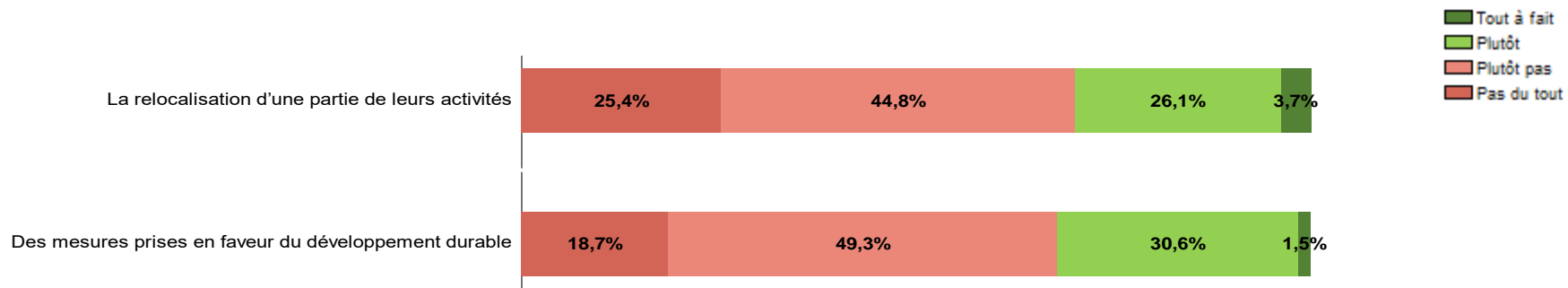
Score* de relation client



(*) Indicateur Synthétique: calculé sous la forme de soldes d'opinion : différence entre le pourcentage de réponses « s'est améliorée » et le pourcentage de réponses « s'est détériorée »

21

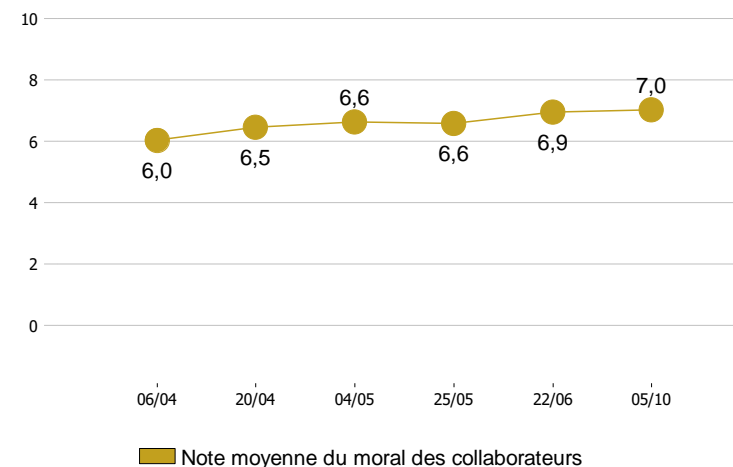
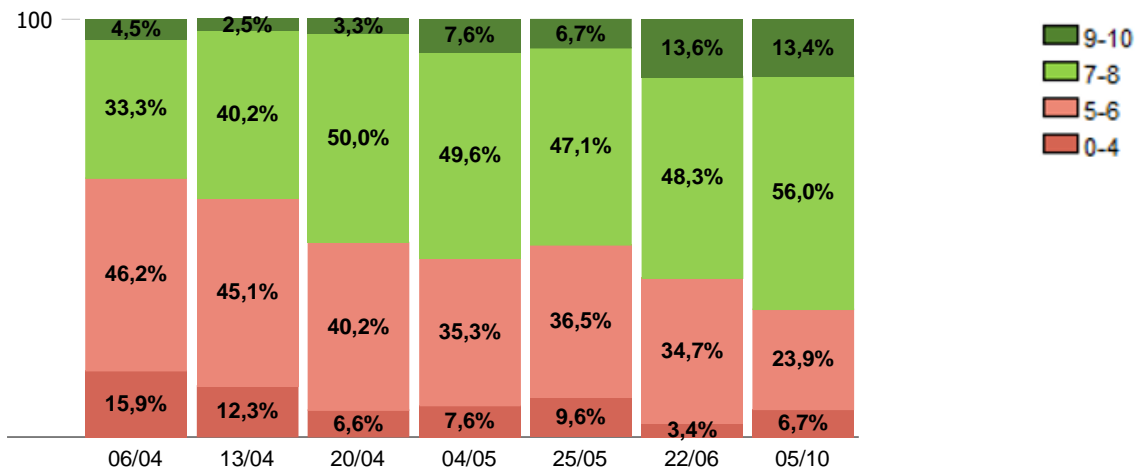
12. Pensez-vous que la demande de vos clients va évoluer en fonction de :



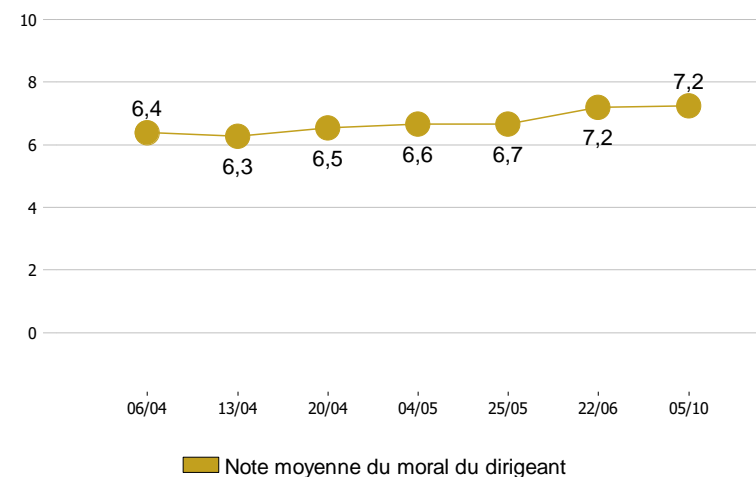
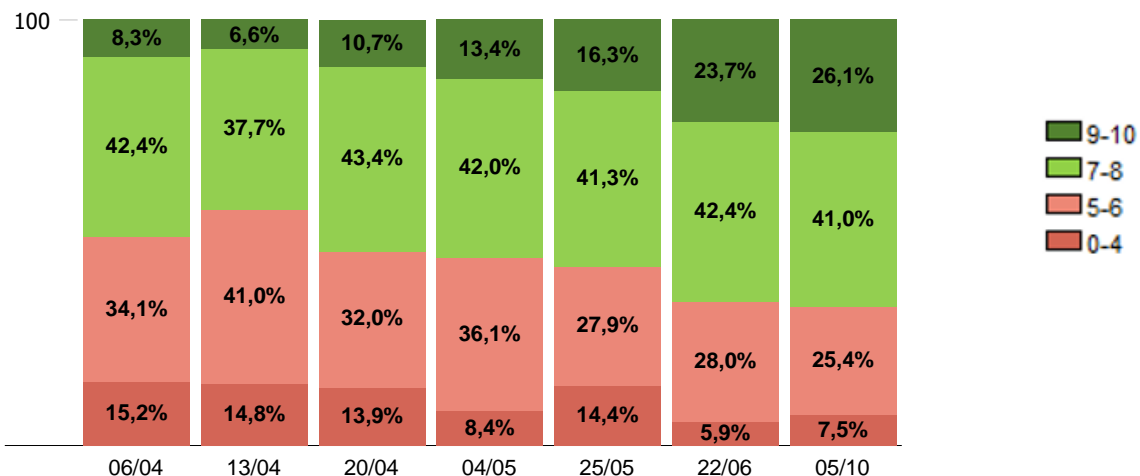
Moral

Nb de répondants :
 06/04 : 132 25/05 : 104
 13/04 : 122 22/06 : 118
 20/04 : 122 05/10 : 134
 04/05 : 119

13. Quelle note, entre 0 et 10, donneriez-vous pour refléter le niveau de moral de vos collaborateurs cette semaine ?

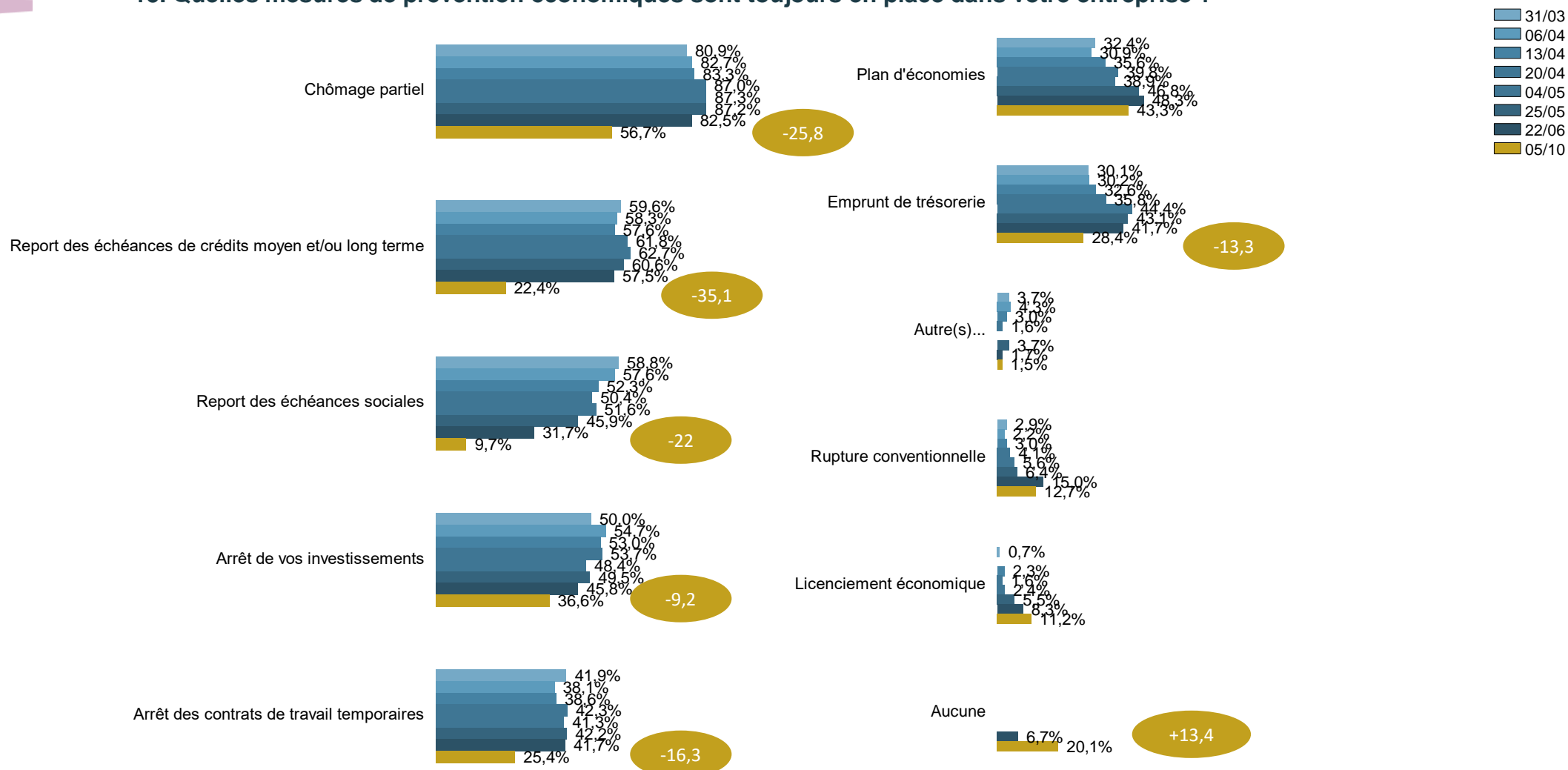


14. Quelle note, donneriez-vous pour refléter votre niveau de moral cette semaine ?



Mesures de préventions économiques et sanitaires

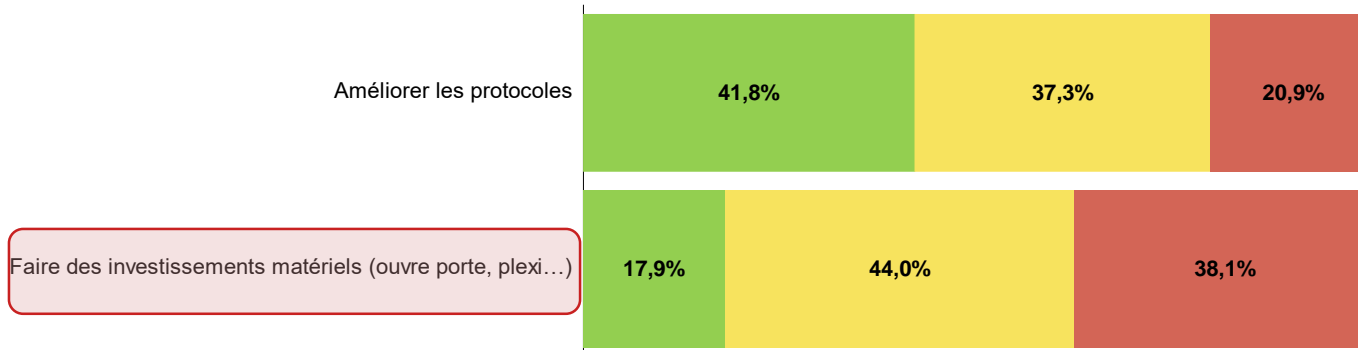
15. Quelles mesures de prévention économiques sont toujours en place dans votre entreprise ?



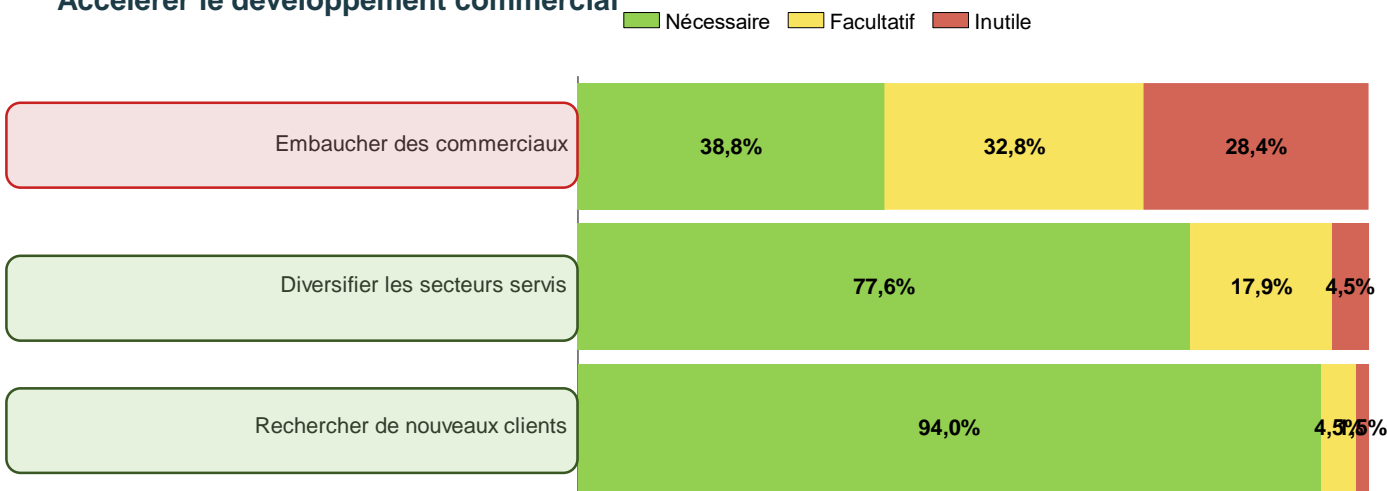
Actions

16. Selon vous, après la crise du Covid-19, diriez-vous qu'il est nécessaire, facultatif ou inutile que votre entreprise renforce son action dans chacun des domaines suivants ?

Assurer la sécurité sanitaire sur le lieu de travail



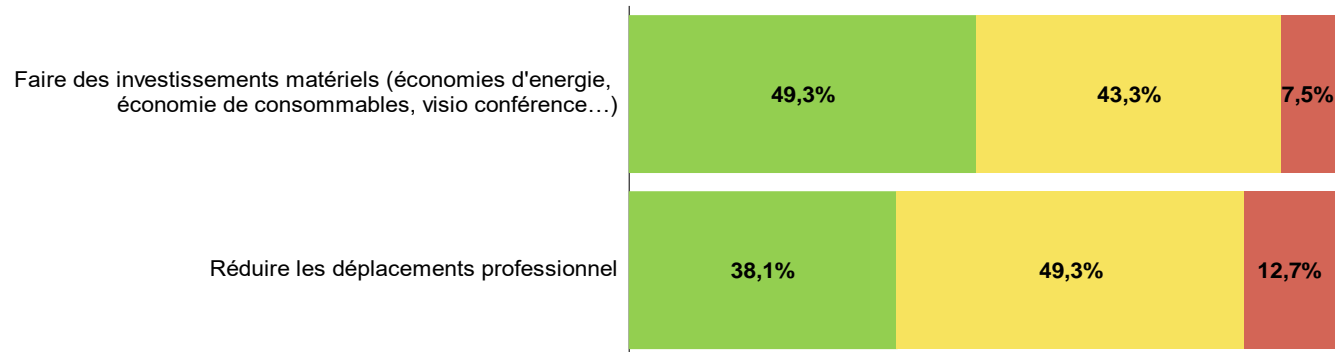
Accélérer le développement commercial



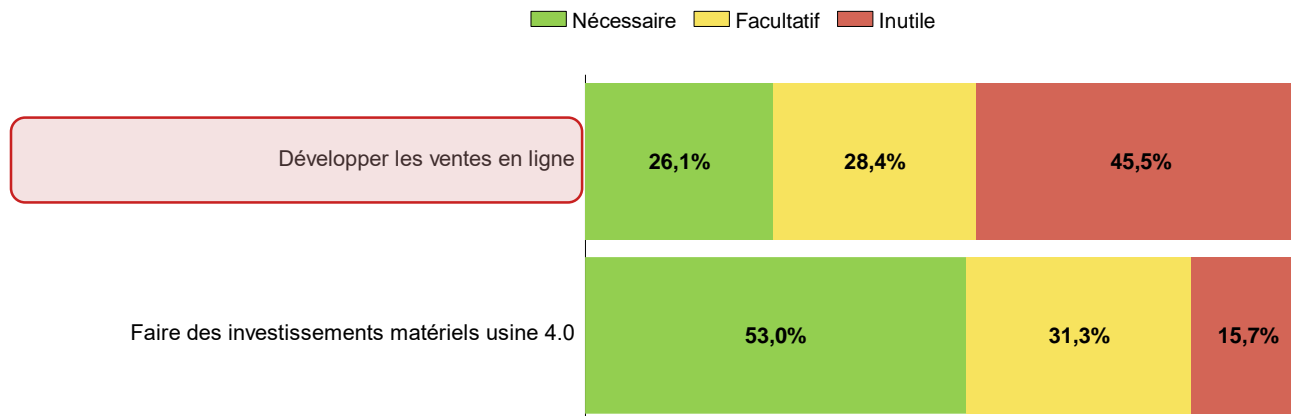
Actions

16. Selon vous, après la crise du Covid-19, diriez-vous qu'il est nécessaire, facultatif ou inutile que votre entreprise renforce son action dans chacun des domaines suivants ?

Améliorer l'empreinte écologique de vos activités: déplacements, consommation,...



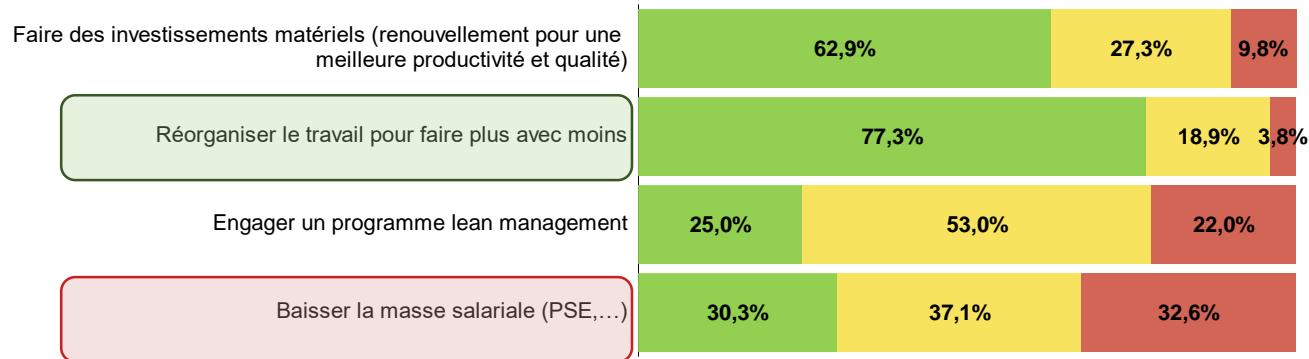
Numériser votre entreprise



Actions

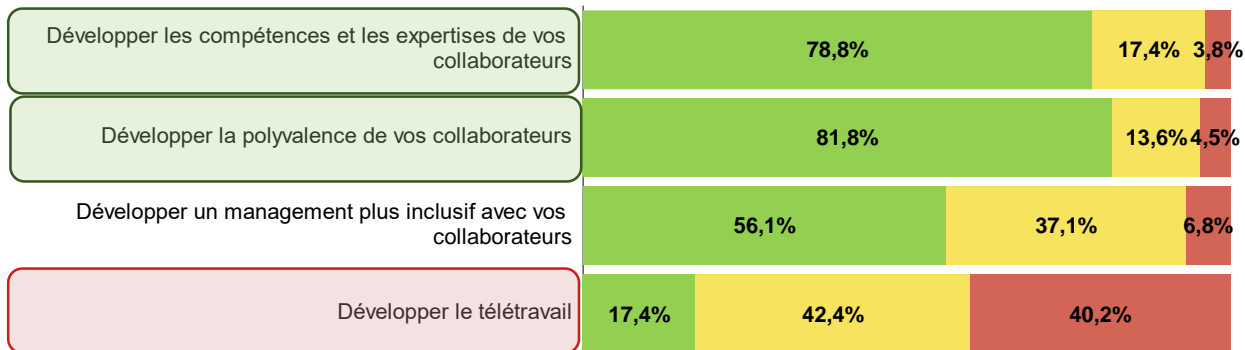
16. Selon vous, après la crise du Covid-19, diriez-vous qu'il est nécessaire, facultatif ou inutile que votre entreprise renforce son action dans chacun des domaines suivants ?

Améliorer la productivité



RH

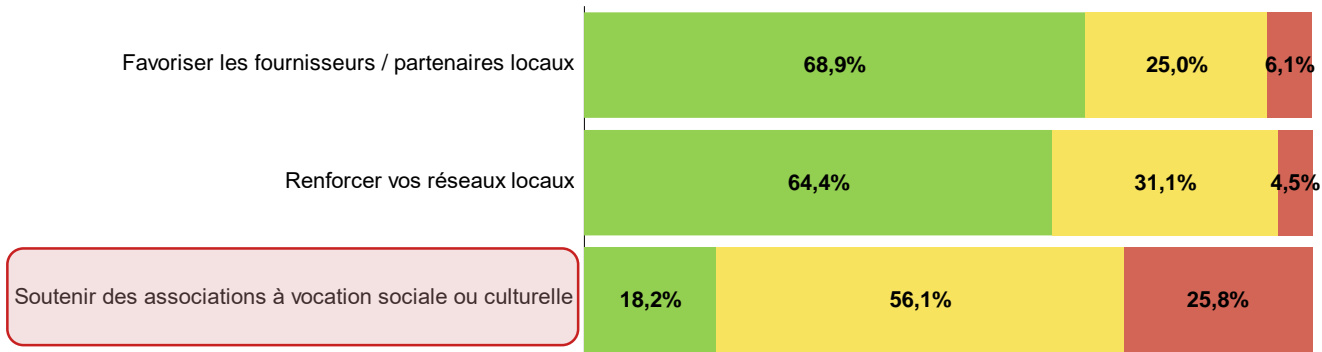
■ Nécessaire ■ Facultatif ■ Inutile



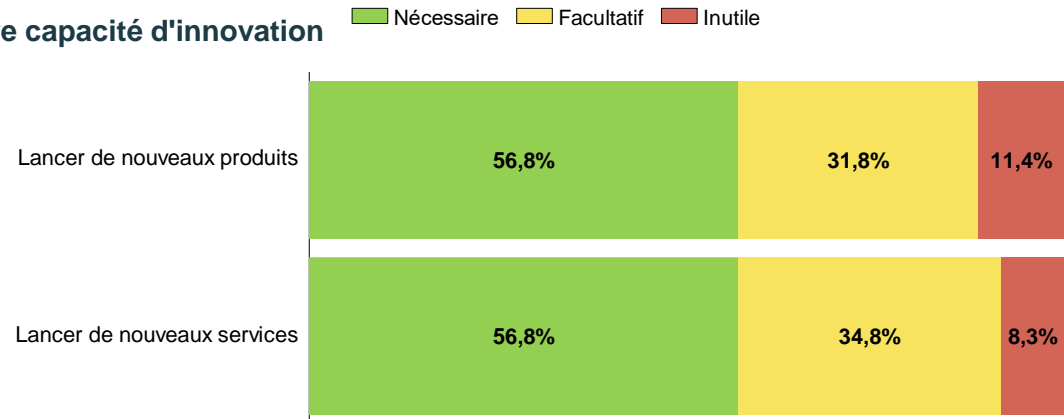
Actions

16. Selon vous, après la crise du Covid-19, diriez-vous qu'il est nécessaire, facultatif ou inutile que votre entreprise renforce son action dans chacun des domaines suivants ?

Renforcer votre coopération avec votre écosystème

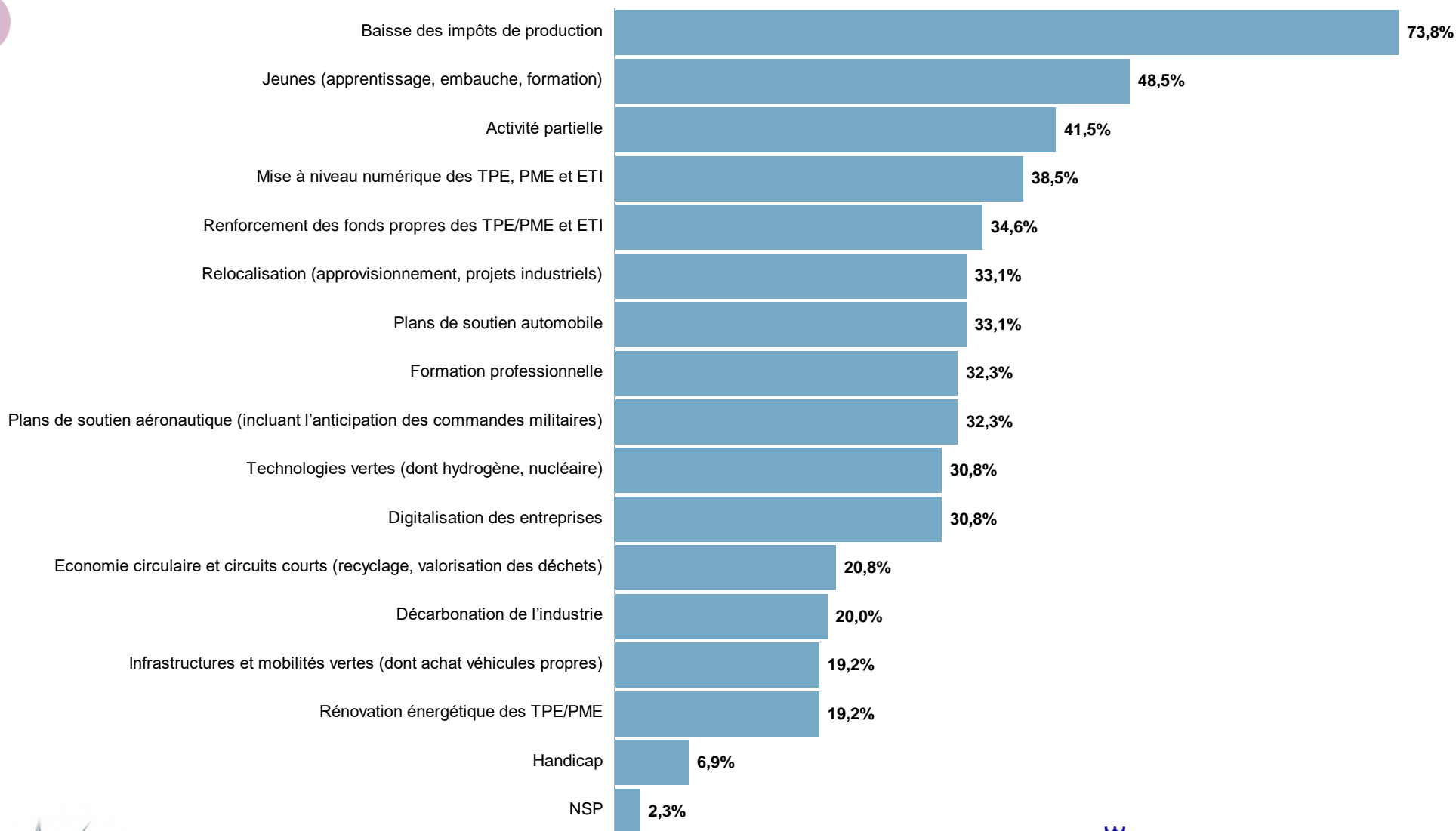


Accroître votre capacité d'innovation



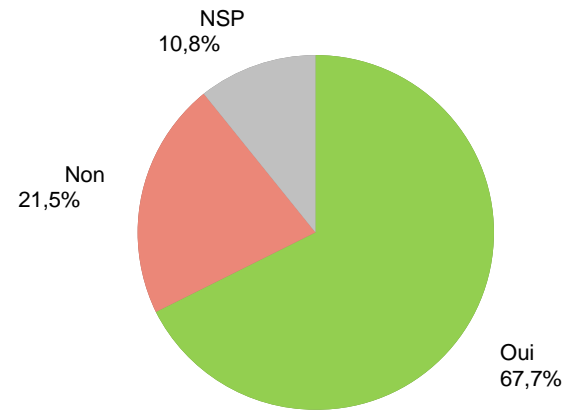
Plan de Relance

17. Parmi les mesures du Plan de relance du gouvernement, lesquelles vous intéressent pour votre entreprise (choix multiple):

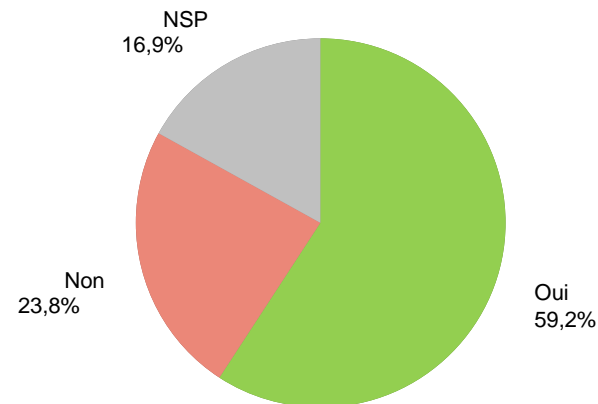


Plan de Relance

18. Avez-vous les informations nécessaires pour avoir accès aux aides et aux dispositifs qui vous intéressent ?

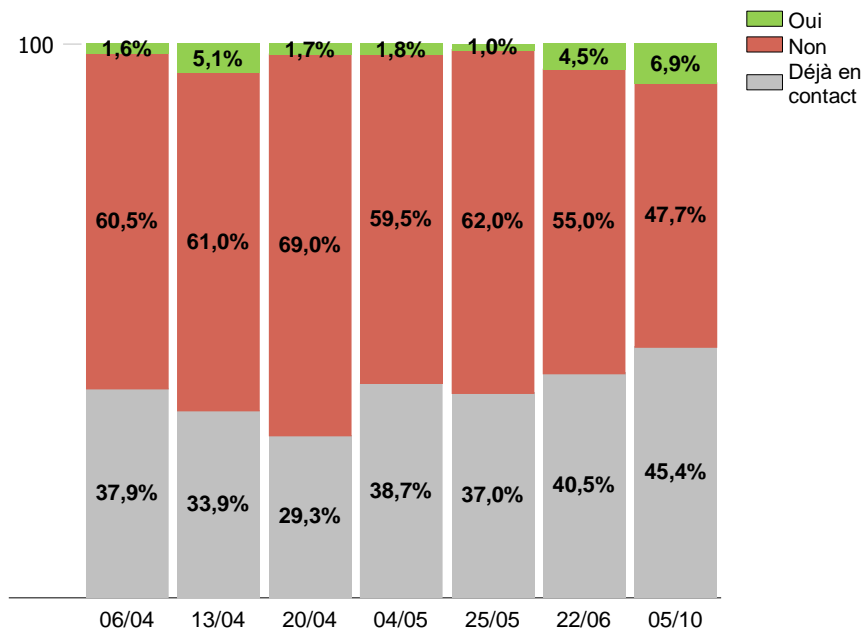


19. Est-ce que la baisse annoncée des impôts de production aura un effet sur la compétitivité de votre entreprise?



Besoins

20. Souhaitez-vous être contacté par Mont-Blanc Industries pour vous aider dans les difficultés rencontrées (si oui, merci de renseigner vos coordonnées) :





Infusion 12-16 avenue du Rhône
BP 226 - 74006 Annecy Cedex
Tél. 04 50 33 98 58
SARL au capital de 11 680 €
créée en 1998
www.infusion.fr

